

# Relatório de Desempenho **Anual 2020**



## **SUMÁRIO**

---

<b>APRESENTAÇÃO</b>	03
<b>CORPO DELIBERATIVO EM 2020</b>	05
<b>INFORMAÇÕES GERAIS</b>	06
Introdução	06
Jurisdicionados	07
Das Divisões	13
<b>Ações para enfrentamento da pandemia COVID-19</b>	14
<b>Das Ações Realizadas</b>	15
Secretaria das Sessões - Processos	19
Secretaria das Sessões - Sessões Plenárias	20
Colegiado – Processos Relatados	21
Colegiado - Deliberações Realizadas	22
Colegiado - Decisões Singulares	23
Colegiado - Relatório e Voto	25
Colegiado - Multas e Impugnação por Relator	28
Colegiado – Deliberações	29
Colegiado – Acórdão Deliberados	30
Pareceres - Por setor	31
Análises – Por Setor	32
Recursos Julgados – Por Tipo de Unidade Gestora	33
Recursos Julgados – Por Tipo de Processo	34
Recursos Julgados – Voto dos Recursos	35
Processos – Autuados por Tipo	36
Processos – Movimentação por Setor	39
Documentos – Movimentação por Setor	42
Cadastro – Jurisdicionado e Advogado	45
Cadastro – Unidade Gestora	45
Cadastro – Interessados no Processo	46
Cartório – Atos Realizados	47
Licitações – Procedimentos Licitatórios Realizados	48
Ouidoria – Manifestações Realizadas	49
Escoex – Ações Realizadas	50
<b>ORGANOGRAMA</b>	53
<b>CONSIDERAÇÕES FINAIS</b>	58

## **APRESENTAÇÃO**

O presente Relatório sintetiza a atuação do Tribunal de Contas do Estado de Mato Grosso do Sul no ano de 2020, focando as principais atividades relacionadas ao controle externo e aos meios empregados para sua realização.

Este Relatório consubstancia, através de elementos numéricos e gráficos, o desempenho das unidades organizacionais de auxílio técnico que respondem pelas funções de análise, inspeção e fiscalização dos atos de gestão dos órgãos, das entidades e dos gestores públicos de Mato Grosso do Sul, na forma determinada pela Constituição Federal e na Lei Orgânica deste Tribunal de Contas, com a finalidade de conferir a correção na aplicação das receitas e na realização das despesas de operação e manutenção dos serviços públicos de suas áreas de competências.

O desempenho dos órgãos e unidades organizacionais estão sendo mensurados com base no desenvolvimento das atividades de controle externo no ano de 2020, mediante dados quantitativos apurados a partir dos indicadores – ações realizadas, processos relatados, sessões plenárias, deliberações realizadas, decisões singulares, relatório e voto, multas e impugnações, recursos julgados, processos outorgados por tipo e movimentação por setor, licitações realizadas, ações realizadas pela Escoex, entre outras que demonstram o desempenho desta Corte de Contas.

A Corregedoria-Geral, órgão do Corpo Diretivo do Tribunal de Contas do Estado de Mato Grosso do Sul, instituída pelo inciso IV do parágrafo único do art. 2º da Lei Complementar nº 160, de 2 de janeiro de 2012, responsável por avaliar a eficiência das atividades institucionais dos órgãos e das unidades organizacionais que compõem sua estrutura do Tribunal de Contas, possui o propósito de concorrer para melhoria na produção e eficiência das ações, bem como servir de instrumento orientador para o aperfeiçoamento de práticas institucionais.

Os dados e os fatos que serviram de suporte para confecção deste Relatório foram extraídos dos Sistemas do TCE/MS mantidos pela Secretaria de Tecnologia da Informação e Consultoria de Gestão Estratégica, e dos Relatórios de Atividades do TCE-MS anteriores, onde são divulgados elementos qualitativos e quantitativos da atuação desta Corte de Contas.

Estão relatados, também, a jurisdição de atuação dos Conselheiros e a composição do Corpo Deliberativo do TCE-MS.

**Conselheiro Ronaldo Chadid**

Corregedor-Geral Biênio 2019 – 2020

# ATIVIDADES TCE-MS

Referência Ano 2020

## CORPO DELIBERATIVO EM 2020

---

**Iran Coelho das Neves**  
Presidente

**Flávio Esgaib Kayatt**  
Vice-Presidente

**Ronaldo Chadid**  
Corregedor-Geral

**Waldir Neves Barbosa**  
Diretor-Geral da Escoex

**Osmar Domingues Jeronymo**  
Ouvidor

**Jerson Domingos**  
Conselheiro

**Marcio Campos Monteiro**  
Conselheiro

### Auditoria do Tribunal

**Leandro Lobo Ribeiro Pimentel**  
Auditor Coordenador da Auditoria

**Célio Lima de Oliveira**  
Auditor Subcoordenador da Auditoria

**Patrícia Sarmiento dos Santos**  
Auditora

### Ministério Público de Contas

**João Antônio de Oliveira Martins Júnior**  
Procurador-Geral de Contas

**José Aêdo Camilo**  
Procurador-Geral-Adjunto de Contas

## **INFORMAÇÕES GERAIS**

---

### **INTRODUÇÃO**

A importância da gestão de resultados na administração pública adquire força com sua sujeição ao princípio constitucional da eficiência e à determinação legal de dar transparência aos gastos e às contas de gestão, pela imposição de revelar à sociedade todos os elementos e medidas gerenciais que demonstrem o desempenho eficaz e eficiente dos gestores públicos.

O papel institucional conferido à Corregedoria-Geral torna evidente a sua importância no ordenamento organizacional do órgão estadual de controle externo, porque tem a missão de atuar na verificação e avaliação da eficiência dos trabalhos executados pelo Tribunal de Contas e no acompanhamento da conduta dos agentes públicos que operam os seus serviços.

A ferramenta utilizada para levantamento dos dados numéricos e medição do desempenho das unidades técnicas de controle externo foi o sistema extraído pela Secretaria de Tecnologia da Informação, evoluindo sistemas desenvolvidos para atender as necessidades desta Corregedoria-Geral, bem como disponibilizando os relatórios com os indicadores de desempenho, os quais medem as atividades das unidades de controle externo e mensura seu desempenho quanto ao estado que se encontram e o que falta para elas atingirem suas metas e objetivos.

Deste modo, considerando a relação de esforço e resultados, que representam as ações públicas para obtenção de recursos e geração de produtos/serviços, este Relatório destaca o desempenho das Divisões Temáticas e avaliação de cada uma no desenvolvimento das atividades de controle externo, nas dimensões eficiência e eficácia.

### **OS JURISDICIONADOS**

Os jurisdicionados do TCE, em 2020, tiveram como referência os orçamentos aprovados para execução nesse exercício, aplicando as receitas em investimentos e despesas de operação e manutenção dos serviços públicos de suas áreas de atuação, os quais demandaram análises, intimações e inspeções e decisões sobre as contas dos órgãos, entidades e fundos estaduais e municipais, relativamente aos jurisdicionados referidos nas tabelas a seguir representadas.

# ATIVIDADES TCE-MS

Referência Ano 2020

## EXERCÍCIOS 2019 e 2020 = CONS. JERSON DOMINGOS GRUPO I

### MUNICÍPIOS/CÂMARAS E RESPECTIVOS FUNDOS/INSTITUTOS/EMPRESAS:

2002/03	2004/05	2006/07	2008/09	2010/11	2012/13	2014/16	2017/18
OFD	PRCS	CRA	JAS	WNB	JAS	JRPC	MCM
	Caarapó				Juti		
	Douradina				Maracajú		
	Dourados				Nova Alvorada do Sul		
	Fátima do Sul				Rio Brilhante		
	Glória de Dourados				Sidrolândia		
	Itaporã				Vicentina		
	Jateí						

### SECRETARIAS E ENTIDADES DA ADMINISTRAÇÃO INDIRETA DO PODER EXECUTIVO VINCULADAS E DEMAIS ÓRGÃOS:

~~-Secretaria de Estado do Meio Ambiente, do Planejamento, da Ciência e Tecnologia—SEMAG<sup>1</sup>;~~

~~-Secretaria de Estado de Meio Ambiente e Desenvolvimento Econômico – SEMADE/MS<sup>2</sup>;~~

-Fundação de Apoio ao Desenvolvimento do Ensino, Ciência e Tecnologia do Estado de Mato Grosso do Sul – FUNDECT/MS;

-Instituto de Meio Ambiente de Mato Grosso do Sul – IMASUL/MS;

-Fundo de Defesa e de Reparação de Interesses Difusos e Lesados de MS – FUNLES/MS;

~~-Secretaria de Estado de Desenvolvimento Agrário, da Produção, da Indústria, do Comércio e do Turismo—SEPROTUR<sup>1</sup>;~~

~~-Secretaria de Estado de Produção e Agricultura Familiar - SEPAF/MS<sup>2</sup>;~~

-Agência Estadual de Defesa Sanitária Animal e Vegetal MS – IAGRO/MS;

-Junta Comercial do Estado de Mato Grosso do Sul – JUCEMS;

-Fundação de Turismo de Mato Grosso do Sul – FUNDTUR/MS;

-Agência Estadual de Metrologia – AEM/MS;

-Agência de Desenvolvimento Agrário e Extensão Rural – AGRAER/MS;

~~-Agência Estadual de Defesa Sanitária, Animal e Vegetal<sup>2</sup>;~~

~~-Fundo para o Desenvolvimento das Culturas de Milho e Soja<sup>2</sup>;~~

~~-Fundo Estadual de Terras Indígenas<sup>2</sup>;~~

-Fundo de Regularização de Terras – FUNTER/MS;

~~-Fundo Estadual de Apoio à Industrialização—FAI/MS<sup>1</sup> (Denominação alterada para FADEFE/MS);~~

-Fundo de Apoio ao Desenvolvimento Econômico e de Equilíbrio Fiscal do Estado - FADEFE/MS;

-Fundo para o Desenvolvimento do Turismo de MS – FUNTUR/MS;

-Fundo para o Desenvolvimento das Culturas de Milho e Soja – FUNDEMS;

-Empresa de Gestão de Recursos Minerais – MS MINERAL;

-Consórcio Intermunicipal de Desenvolvimento da Colônia – CIDECO;

- Secretaria de Estado de Meio Ambiente, Desenvolvimento Econômico, Produção e Agricultura Familiar – SEMAGRO/MS<sup>3</sup>;

- Fundo Estadual dos Recursos Hídricos – FUNDRHI/MS<sup>3</sup>;

# ATIVIDADES TCE-MS

Referência Ano 2020

EXERCÍCIOS 2019 e 2020 = CONS. RONALDO CHADID							
GRUPO II							
MUNICÍPIOS/CÂMARAS E RESPECTIVOS FUNDOS/INSTITUTOS/EMPRESAS:							
2002/03	2004/05	2006/07	2008/09	2010/11	2012/13	2014/16	2017/18
FRM	OFD	PRCS	WNB	JAS	JRPC	ICN	ODJ
	<u>Anaurilândia</u>		Ivinhema				
	Angélica		<u>Japorã</u>				
	Bataguassu		Mundo Novo				
	Bataiporã		Naviraí				
	Deodápolis		Nova Andradina				
	Eldorado		Novo Horizonte				
	<u>Itaquiraí</u>		<u>Taquarussu</u>				
SECRETARIAS E ENTIDADES DA ADMINISTRAÇÃO INDIRETA DO PODER EXECUTIVO VINCULADAS E DEMAIS ÓRGÃOS:							
<del>-Secretaria de Estado de Administração – SAD<sup>1</sup>;</del>							
-Secretaria de Estado de Administração e Desburocratização – SAD/MS <sup>2</sup> ;							
-Encargos Gerais de Recursos Humanos e Patrimônio do Estado – EGE/RHP-MS;							
-Fundação Escola de Governo de Mato Grosso do Sul – ESCOLAGOV/MS;							
<del>-Agência Estadual de Imprensa Oficial – AGIOSUL<sup>1</sup>;</del>							
-Agência de Previdência Social de Mato Grosso do Sul – AGEPREV/MS;							
-Fundo dos Procuradores de Entidades Públicas de Mato Grosso do Sul - FUPEP/MS;							
-Ministério Público Estadual – PGJ							
-Fundo Especial de Apoio e Desenvolvimento do Ministério Público – FEADMP/MS;							
-Fundo Especial de Execução de Programas de Combate às Drogas no âmbito do Ministério Público - FUNDROGAS-MS;							
-Secretaria de Estado de Gestão de Recursos Humanos – SEGRH/MS;							
-Empresa de Serviços Agropecuários de Mato Grosso do Sul – AGROSUL <sup>2</sup> ;							
-Consórcio Municipal de Desenvolvimento da Região Sul de Mato Grosso do Sul – CONISUL;							
- Empresa de Gestão de Recursos Humanos e Patrimônio de MS – EGRHP/MS <sup>3</sup> ;							
- Fundo de Incentivo a Qualidade e Produtividade de MS – FIQPROD/MS <sup>3</sup> .							



EXERCÍCIOS 2019 e 2020 = CONS. MARCIO MONTEIRO  
GRUPO III

MUNICÍPIOS/CÂMARAS E RESPECTIVOS FUNDOS/INSTITUTOS/EMPRESAS:

2002/03	2004/05	2006/07	2008/09	2010/11	2012/13	2014/16	2017/18
AMW	CRA	OFD	JRPC	PRCS	MJMS	ODJ	RC
	Amambai		Laguna Caarapã				
	Antônio João		Paranhos				
	Aral Moreira		Ponta Porã				
	Bela Vista		Porto Murtinho				
	Caracol		Sete Quedas				
	Coronel Sapucaia		Tacuru				
	Iguatemi						

SECRETARIAS E ENTIDADES DA ADMINISTRAÇÃO INDIRETA DO PODER EXECUTIVO VINCULADAS E  
DEMAIS ÓRGÃOS:

- Secretaria de Estado de Educação – SED/MS;
- Fundação Universidade Estadual de Mato Grosso do Sul – UEMS;
- Fundação Estadual de Educação FUNDED/MS;
- ~~-Secretaria de Estado de Obras Públicas e de Transportes – SEOP/MS<sup>1</sup>;~~
- Agência Estadual de Gestão de Empreendimentos – AGESUL/MS;
- ~~-Secretaria de Estado de Habitação e das Cidades – SEHAC<sup>1</sup>;~~
- ~~-Secretaria de Estado de Habitação – SEHAB/MS<sup>1</sup>;~~
- Agência de Habitação Popular do Estado de Mato Grosso do Sul – AGEHAB/MS;
- Fundo Estadual de Habitação de Interesse Social de MS – FEHIS/MS;
- Secretaria de Estado de Infraestrutura – SEINFRA/MS<sup>3</sup>.

# ATIVIDADES TCE-MS

Referência Ano 2020

EXERCÍCIOS 2019 e 2020 = CONS. OSMAR DOMINGUES JERONIMO							
GRUPO V							
MUNICÍPIOS/CÂMARAS E RESPECTIVOS FUNDOS/INSTITUTOS/EMPRESAS:							
2002/03	2004/05	2006/07	2008/09	2010/11	2012/13	2014/16	2017/18
CAS	FRM	AMW	OFD	JRPC	RC	MJMS	FEK
	Anastácio			Guia Lopes da Laguna			
	Aquidauana			Jardim			
	Bodoquena			Ladário			
	Bonito			Miranda			
	Corumbá			Nioaque			
	Dois Irmãos do Buriti			Terenos			

SECRETARIAS E ENTIDADES DA ADMINISTRAÇÃO INDIRECTA DO PODER EXECUTIVO VINCULADAS E DEMAIS ÓRGÃOS:

- Secretaria de Estado de Trabalho e Assistência Social – SETAS/MS<sup>1</sup>**;
- Fundação de Trabalho de Mato Grosso do Sul – FUNTRAB/MS;
- Fundo Estadual para a Infância e a Adolescência de MS – FEINAD/MS;
- Fundo Estadual de Assistência Social de MS – FEAS/MS;
- Fundo Estadual de Defesa dos Direitos do Consumidor de MS – FEDDC/MS;
- Secretaria de Estado de Saúde – SES/MS;**
- Fundação Serviços de Saúde de Mato Grosso do Sul – FUNSAU/MS;
- Fundo Especial de Saúde de Mato Grosso do Sul – FESA/MS;
- Defensoria Pública Geral do Estado de MS – DPGE/MS;**
- Fundo Especial para o Aperfeiçoamento e o Desenvolvimento das Atividades da Defensoria Pública de MS – FUNADEP/MS;
- Tribunal de Justiça do Estado de Mato Grosso do Sul – TJ/MS;
- Fundo Especial para Instalação, Desenvolvimento e Aperfeiçoamento das Atividades dos Juizados Especiais Cíveis e Criminais – FUNJECC/MS;
- Consórcio Intermunicipal para o Desenvolvimento Integrado das Bacias do Rio Miranda e Apa - CIDEMA;
- **Secretaria de Estado de Direitos Humanos, Assistência Social e Trabalho – SEDHAST/MS<sup>2</sup>**;
- **Fundo para Investimentos Sociais de MS – FIS/MS<sup>3</sup>**;
- **Fundo Estadual de Combate e Erradicação da Pobreza de MS – FECOMP/MS<sup>3</sup>**;
- **Fundo Estadual de Combate à Corrupção de MS – FECC<sup>3</sup>**.

EXERCÍCIOS 2019 e 2020 = CONS. WALDIR NEVES BARBOSA							
GRUPO IV							
MUNICÍPIOS/CÂMARAS E RESPECTIVOS FUNDOS/INSTITUTOS/EMPRESAS:							
2002/03	2004/05	2006/07	2008/09	2010/11	2012/13	2014/16	2017/18
CRA	AMW	JAS	PRCS	ICN	WNB	RC	JD
	Alcinópolis			Jaraguari			
	Bandeirantes			Pedro Gomes			
	Camapuã			Rio Negro			
	Campo Grande			Rio Verde de Mato Grosso			
	Corguinho			Rochedo			
	Coxim			São Gabriel do Oeste			
	Figueirão			Sonora			

**SECRETARIAS E ENTIDADES DA ADMINISTRAÇÃO INDIRETA DO PODER EXECUTIVO VINCULADAS E DEMAIS ÓRGÃOS:**

- Secretaria de Estado de Fazenda – SEFAZ;
- Encargos Gerais Financeiros do Estado – EGE/FIN;
- Fundo Especial de Desenvolvimento e Aperfeiçoamento das Atividades Fazendárias – FUNFAZ/MS;
- Fundo de Provisão de Recursos – FUNPROV/MS;
- ~~-Secretaria de Estado de Governo – SEGOV<sup>1</sup>;~~
- Secretaria de Estado de Governo e Gestão Estratégica - SEGOV/MS<sup>2</sup>;
- Agência Estadual de Regulação de Serviços Públicos de Mato Grosso do Sul – AGEPAN/MS;
- Fundação Estadual Jornalística Luiz Chagas de Rádio e TV Educativa de MS – FERTEL;
- Fundação de Cultura de Mato Grosso do Sul – FC/MS;
- Fundação de Desporto e Lazer de Mato Grosso do Sul – FUNDESPORTE/MS;
- Companhia de Gás do Estado de Mato Grosso do Sul – MSGÁS;
- Empresa de Saneamento de Mato Grosso do Sul Sociedade Anônima – SANESUL;
- Fundo de Desenvolvimento do Sistema Rodoviário do Estado de Mato Grosso do Sul – FUNDERSUL;
- Fundo de Investimentos Esportivos – FIE/MS;
- Fundo de Investimentos Culturais do Estado de Mato Grosso do Sul – FIC/MS;
- ~~-Secretaria de Estado da Casa Civil – SECAC<sup>4</sup>;~~
- Fundo Estadual de Defesa Civil de Mato Grosso do Sul – FUNDEC/MS;
- Controladoria Geral do Estado<sup>2</sup>;
- Consórcio Intermunicipal para o Desenvolvimento da Bacia do Rio Taquari – COINTA;
- Secretaria de Estado de Cultura e Cidadania – SECC/MS<sup>3</sup>.

EXERCÍCIOS 2019 e 2020 = CONS. FLÁVIO ESGAIB KAYATT  
GRUPO VI

MUNICÍPIOS/CÂMARAS E RESPECTIVOS FUNDOS/INSTITUTOS/EMPRESAS:

2002/03	2004/05	2006/07	2008/09	2010/11	2012/13	2014	2015/16	2017/18
PRCS	CAS	JRPC	ICN	MJMS	ICN	WNB	JD	ICN
	Água Clara				Paraíso das Águas			
	Aparecida do Taboado				Paranaíba			
	Brasilândia				Ribas do Rio Pardo			
	Cassilândia				Santa Rita do Rio Pardo			
	Chapadão do Sul				Selvíria			
	Costa Rica				Três Lagoas			
	Inocência							

SECRETARIAS E ENTIDADES DA ADMINISTRAÇÃO INDIRECTA DO PODER EXECUTIVO VINCULADAS E  
DEMAIS ÓRGÃOS:

- Secretaria de Estado de Justiça e Segurança Pública - SEJUSP/MS;
- Departamento Estadual de Trânsito de Mato Grosso do Sul - DETRAN/MS;
- Agência Estadual de Administração do Sistema Penitenciário - AGEPEN/MS;
- Fundo Especial de Reequipamento da Secretaria de Estado de Justiça e Segurança Pública de Mato Grosso do Sul - FUNRESP/MS;
- Fundo Estadual de Prevenção, Fiscalização e Repressão de Entorpecentes de MS - FEPREN/MS;
- Fundo Penitenciário do Estado de MS<sup>2</sup>**;
- Tribunal de Contas do Estado de Mato Grosso do Sul - TCE/MS;
- Fundo Especial de Desenvolvimento, Modernização e Aperfeiçoamento do Tribunal de Contas de MS - FUNTC/MS;
- Procuradoria-Geral do Estado de MS - PGE/MS;
- Fundo Especial da Procuradoria Geral do Estado de MS - FEPGE/MS;
- Assembleia Legislativa do Estado de Mato Grosso do Sul - ASLE/MS;
- Consórcio Intermunicipal para o Desenvolvimento da Costa Leste - CIDECOL;
- Consórcio Público de Desenvolvimento do Vale do Ivinhema - CODEVALE.

## DAS DIVISÕES

De acordo com a Resolução TCE/MS N. 130/2020, de 1º de outubro de 2020, as Divisões de Fiscalização, unidades organizacionais de auxílio técnico à função finalística de controle externo, são responsáveis pela instrução dos processos que lhes são distribuídos para analisar, concernentes às respectivas áreas temáticas e manterão ligação, para fins de apoio executivo, administrativo e de recursos humanos, à Secretaria de Controle Externo, organizadas com a seguinte estrutura funcional:

**Divisão de Fiscalização de Contas de Governo e de Gestão:** Coordenadoria de Contas do Estado; Coordenadoria de Contas dos Municípios; Unidade de Contas dos RPPS;

**Divisão de Fiscalização de Licitações, Contratações e Parcerias:** Coordenadoria de Licitações e Contratações do Estado; Coordenadoria de Licitações e Contratações dos Municípios; Unidade de Controle Prévio de Licitações;

**Divisão de Fiscalização de Obras, Serviços de Engenharia e Meio Ambiente:** Unidade de Obras e Serviços de Engenharia; Unidade de Obras Rodoviárias; Unidade de Parcerias e Meio Ambiente;

**Divisão de Fiscalização de Gestão da Educação:** Unidade de Contas de Gestão da Educação; Unidade de Controle da Educação;

**Divisão de Fiscalização de Gestão da Saúde:** Unidade de Contas de Gestão da Saúde; Unidade de Controle da Saúde;

**Divisão de Fiscalização de Atos de Pessoal e Previdência:** Unidade de Controle dos Atos de Admissão; Unidade de Benefícios Previdenciários; Unidade de Controle das Despesas de Pessoal.

A organização e a estrutura funcional das Divisões de Fiscalização de acordo com a Resolução TCE/MS N. 115/2019, de 04 de dezembro de 2019, são representadas no organograma constante deste relatório e terão vínculo funcional com os Conselheiros, relativamente à instrução dos processos que lhe são distribuídos para relatar e concernente às respectivas áreas temáticas, e ligação operacional com a Secretaria de Controle Externo, para fins de apoio administrativo e de pessoal, junto às unidades organizacionais competentes.

As Divisões de Fiscalização têm por finalidade oferecer os elementos técnicos necessários às deliberações do Tribunal de Contas, competindo-lhes, além das atividades definidas para atuação da respectiva área temática como: executar as atividades de

fiscalização, por meio de ações de auditoria, inspeção, monitoramento e acompanhamento, instruções de prestação de contas e de controle prévio, conforme os procedimentos estabelecidos nas normas do Tribunal; solicitar ao Conselheiro Relator, quando necessário, a intimação de jurisdicionado, a fim de complementar instrução dos processos de sua competência, emitir manifestação técnica e elaborar o relatório; colaborar na formulação dos planos de controle, de diretrizes, e de fiscalização anual, tendo por base os aspectos de risco, relevância, materialidade e oportunidade; proceder, conforme solicitação do Conselheiro Relator, à análise e à instrução de denúncias, representações e consultas, bem como de recursos ordinários, embargos de declaração e de agravo e de pedido de revisão, que tratam de matérias da sua área de atuação; e, notificar agentes públicos, órgãos e entidades jurisdicionados quanto à complementação de instrução preliminar dos processos para adequação da análise, observadas, quanto à intimação, a regra do art. 95, do RITC/MS.

---

## **AÇÕES PARA ENFRENTAMENTO DA PANDEMIA COVID-19**

O Tribunal de Contas de Mato Grosso do Sul, considerando a Declaração de Emergência em Saúde Pública de Importância Internacional pela Organização Mundial da Saúde em 30 de janeiro de 2020, em decorrência da Infecção Humana pelo novo coronavírus (COVID-19); considerando a Lei nº 13.979, de 6 de fevereiro de 2020, que estabeleceu as medidas para enfrentamento da emergência de saúde pública de importância internacional em decorrência da Infecção Humana pelo coronavírus (COVID-19); e considerando que a situação demandava o emprego urgente de medidas de prevenção, controle e contenção de riscos, danos e agravos à saúde pública, a fim de evitar a disseminação do vírus no Mato Grosso do Sul, por intermédio da PORTARIA TCE/MS Nº46, de 16 de março de 2020, instituiu medidas temporárias emergenciais de prevenção pelo contágio e enfrentamento ao coronavírus (COVID-19).

A PORTARIA TCE/MS Nº 47 de 17 de março de 2020, estabeleceu a suspensão temporária do expediente no âmbito do Tribunal de Contas do Estado de Mato Grosso do Sul.

A PORTARIA TCE/MS Nº 48, de 30 de março de 2020, resolveu sobre a instituição temporária e excepcional do serviço *home office* aos servidores do Tribunal de Contas do Estado de Mato Grosso do Sul, durante o período de suspensão de expediente presencial, em caráter temporário e excepcional.

O Tribunal de Contas de Mato Grosso do Sul no objetivo de se unir aos esforços do Governo do Estado no sentido de buscar e manter o equilíbrio orçamentário e

financeiro, por meio do contingenciamento de seus gastos, buscando superar a crise identificada pelas circunstâncias que sobrevêm com a pandemia do coronavírus através da PORTARIA N° 50, de 16 de abril de 2020, sobre a redução de despesas no âmbito do Tribunal de Contas do Estado de Mato Grosso do Sul.

Conforme a PORTARIA TCE/MS N° 70, de 30 de outubro de 2020 que tratou sobre o retorno gradual das atividades na sede do Tribunal de Contas do Estado de Mato Grosso do Sul, medidas de prevenção contra a COVID-19, como requisito essencial do *home office* sendo a estipulação de produtividade individualizada de desempenho (diárias ou semanais), por servidor, no âmbito da unidade em que estiver lotado, alinhada às metas estabelecidas em plano de trabalho proposto pela sua chefia imediata. A Corregedoria-Geral do TCE/MS, sem prejuízo da atuação da chefia imediata, acompanhou a produtividade individual de cada unidade organizacional e, adotou as providências para o cumprimento das metas estabelecidas nos planos de trabalho encaminhando e-mails às chefias e alertas automáticos de baixa produtividade e prazos não cumpridos, bem como cobrando relatórios individualizados dos setores.

## **DAS AÇÕES REALIZADAS**

A divulgação do desempenho das unidades técnicas de controle externo tem seus resultados vinculados aos trabalhos produzidos pelos profissionais que formam o seu corpo funcional, que respondem pela execução das funções de análise, inspeção e fiscalização dos atos, fatos e documentos sujeitos à auditoria e deliberações do Tribunal de Contas.

Dessa forma, esse conhecimento compartilhado, traz relevantes informações, em especial ao controle social, à medida que possibilita ações fiscalizatórias mais eficazes.

Considerando a adesão do TCE-MS ao Acordo de Cooperação Técnica 0001/2016, que tem por finalidade compartilhar instrumentos de medição de gestão pública por meio do indicador padrão 'Índice de Efetividade e Gestão Municipal (IEGM) para repasse à Rede Nacional de Indicadores (INDICON); e que as informações coletadas contribuirão para a efetividade de ações do controle externo exercidas pelo Tribunal de Contas de Contas junto aos jurisdicionados dos Municípios, quanto aos aspectos da conformidade legal e da avaliação da efetividade da gestão pública e do impacto do gasto público na vida dos cidadãos, a PORTARIA TC/MS N.º 53/2020, de 18 de maio de 2020, estabeleceu período para coleta de informações destinadas à Rede Nacional de Indicadores (INDICON), para apuração do Índice de Efetividade e Gestão Municipal (IEGM-TC-MS).

Com a necessidade de estabelecer referencial para que o Tribunal de Contas do Estado de Mato Grosso do Sul cumpra, da melhor forma, a sua finalidade e de articular as ações de curto, médio e longo prazo, com o objetivo de convergir elementos fundamentais

para a melhor execução do Planejamento Estratégico, Gestão de Riscos e *Compliance*; a PORTARIA TCE/MS Nº 60, de 6 de agosto de 2020, instituiu o Comitê de Gestão Tática do Tribunal de Contas do Estado de Mato Grosso do Sul, órgão consultivo da Presidência, nas questões relacionadas ao processo de planejamento estratégico, à gestão de riscos, ao plano de integridade e ao processo de *Compliance* do Tribunal.

De acordo com a necessidade de padronização nas manifestações técnicas em temas relacionados às áreas afetas ao Controle Externo exercido pelo Tribunal de Contas; e a implantação da metodologia de tratamento das informações e dados recebidos nos sistemas informatizados desta Corte de Contas; a necessidade de estudos, avaliação propostas de alternativas para implementação, validação e criação de pontos de controle nas análises técnicas, e ainda; a permanente necessidade de implementar sistemas na rotina de trabalho das áreas fins do Tribunal, a PORTARIA TCE/MS Nº 67, de 1º de outubro de 2020, tratou da instituição, a composição as atribuições e o funcionamento do Grupo Técnico de Controle Externo do Tribunal de Contas de Mato Grosso do Sul – GTCETCE/MS.

A Resolução nº 114 de 04 de dezembro de 2019, inseriu no Regimento Interno do Tribunal o julgamento de processos em “sessões virtuais”, e considerando que as sessões virtuais tem apresentado alto grau de efetividade e possibilitado maior celeridade no julgamento dos processos sujeitos a deliberação em órgãos colegiados do TCE-MS; e que os julgamentos virtuais são realizados mediante acesso à rede mundial de computadores, independentemente do local em que se encontrem os Membros do Tribunal de Contas; e os feriados locais, estaduais e federais que recaiam nas quintas e sextas-feiras, não prejudicam a realização das sessões virtuais conforme preconiza o inciso I do artigo 61-A do Regimento Interno, a RESOLUÇÃO TCE/MS Nº 123/2020, DE 20 DE ABRIL DE 2020, alterou a redação do § 2º do Art. 61-A do Regimento Interno do TCE-MS.

A RESOLUÇÃO TCE/MS Nº 124/2020 de 21 de maio de 2020, aprovou a Cartilha de Encerramento e Transição de Mandato para o ano eleitoral de 2020, contendo orientações aos agentes públicos de órgãos e entidades dos Municípios jurisdicionados ao Tribunal de Contas de Mato Grosso do Sul.

A RESOLUÇÃO TCE/MS Nº 126/2020, de 10 de junho de 2020, instituiu a padronização do número dos processos administrativos no âmbito do Tribunal de Contas do Estado de Mato Grosso do Sul.

Considerando que a pausa nos atendimentos presenciais e a preferência por realizar procedimentos internos de forma virtual, inclusive as reuniões dos membros do Corpo Deliberativo para apreciação, julgamentos e decisões de processos dos jurisdicionados, especialmente os referentes a denúncias e representações objeto de demandas apresentadas por cidadãos, este Tribunal, através da RESOLUÇÃO TCE/MS Nº 128/2020, de 11 de agosto de 2020 alterou a redação do inciso VI e o § 1º, do art. 61-A do Regimento Interno do Tribunal de Contas, aprovado pela Resolução nº 98, de 5 de dezembro de 2018, que tratavam sobre



pedido de vista e julgamento de matérias em sessão virtual.

Considerando a implementação das soluções técnicas para remessa, exclusivamente por meio eletrônico, de todos os documentos e informações para o exercício da função constitucional de controle externo do Tribunal de Contas e visando assegurar celeridade nas decisões singulares e colegiadas e a efetivação de medidas de sustentabilidade, a RESOLUÇÃO TCE/MS Nº 129, de 1º de outubro de 2020, resolveu dispor sobre a inclusão do Anexo VIII à Resolução TCE/MS n. 88, de 3 de outubro de 2018, que tratou dos documentos de remessa obrigatória para controle externo das despesas da área de saúde.

A RESOLUÇÃO TCE/MS Nº 130, de 1º de outubro de 2020, tratou da alteração das Resoluções TCE-MS nº 88, de 03 de outubro de 2018, sobre o manual de remessa de informações, dados, documentos e demonstrativos ao Tribunal de Contas do Estado de Mato Grosso do Sul e dá outras providências, TCE-MS nº 98, de 5 de dezembro de 2018, que aprova o Regimento Interno, e da Resolução TCE-MS nº 115, de 12 de dezembro de 2019, sobre a organização funcional e a estrutura básica do Tribunal.

A RESOLUÇÃO TCE/MS Nº 131, de 14 de outubro de 2020, alterou a redação do Inciso VI, do art. 61-A, do art. 61-B, do Art. 6º, do § 2º, do art. 73 e revoga a alínea 'd', do inciso III, do Art. 15 e alínea 'd', do Inciso X, do Art. 20, todos do Regimento Interno do Tribunal de Contas, aprovado pela Resolução nº 98, de 5 de dezembro de 2018, sobre julgamento de matérias em sessão virtual e relatoria de acórdãos.

O Tribunal de Contas do Estado de Mato Grosso do Sul, criado e instalado em março de 1980, completou seus 40 anos de profícuos trabalhos e inquestionáveis contribuições para concretizar o mandamento constitucional do controle externo. A RESOLUÇÃO TCE/MS N. 132, DE 12 DE NOVEMBRO DE 2020, mencionou sobre a instituição e entrega do troféu 'Mérito de Contas' em comemoração aos 40 anos de sua existência.

A RESOLUÇÃO TCE/MS Nº 136, de 11 de dezembro de 2020, tratou da inclusão do Anexo IX à Resolução TCE-MS nº 88, de 3 de outubro de 2018, de documentos de remessa obrigatória para controle externo das despesas da área de educação pelos órgãos jurisdicionados.

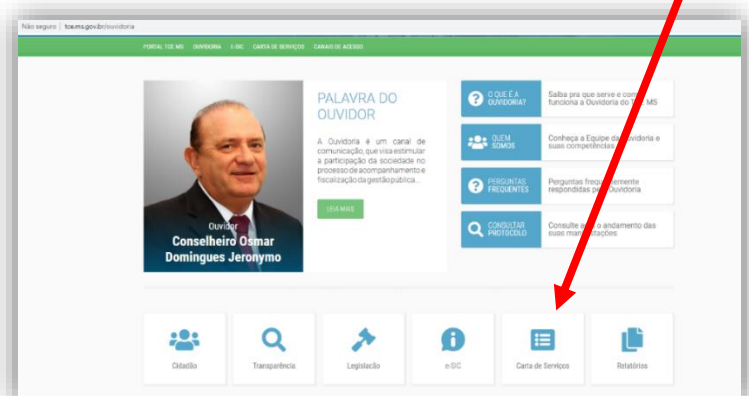
Com a necessidade de atualizar o Sistema e-CJUR do Cadastro de jurisdicionados no âmbito do TCE-MS; e considerando que os responsáveis pelas Unidades Gestoras UGs devem informar no sistema sua qualificação completa para fins de identificação, este Tribunal através da RESOLUÇÃO TCE/MS Nº 137, DE 11 DE DEZEMBRO DE 2020, alterou e acrescentou dispositivos à Resolução nº 65, de 13 de dezembro de 2017, sobre o Cadastro dos Órgãos Jurisdicionados ao Tribunal de Contas do Estado de Mato Grosso do Sul, bem como dos Responsáveis pelas Unidades Gestoras no Sistema e-CJUR.

O TCE-MS disponibilizou em seu site no ano de 2020 serviços para estimular a participação do cidadão e interação com o jurisdicionado do MS, criando o “Portal do Cidadão”, onde a Corregedoria-Geral, disponibilizou em 2020, o espaço "Cidadão", instrumento para divulgar dados e informações da administração pública. Neste espaço a sociedade pode participar, formular consultas e denúncias, e acompanhar e auxiliar na fiscalização do uso correto do dinheiro público.



Criou também a “Carta de Serviços ao Usuário do TCE-MS, publicada no site do TCE-MS em 05/11/2020 além de cumprir a exigência da Lei No 13.460, de 26/06/2017, regulamentada pelo Decreto 9.094, de 17/07/2017, e em consonância com o Decreto No 9.723, de 11/03/2019, a mesma disponibilizou aos jurisdicionados, e à sociedade em geral, informações sobre o TCE-MS.

Com a publicação desta Carta, o TCE-MS avançou em mais um importante passo no trajeto de contínuo aperfeiçoamento dos meios que tornam mais efetivo o cumprimento de suas responsabilidades constitucionais.

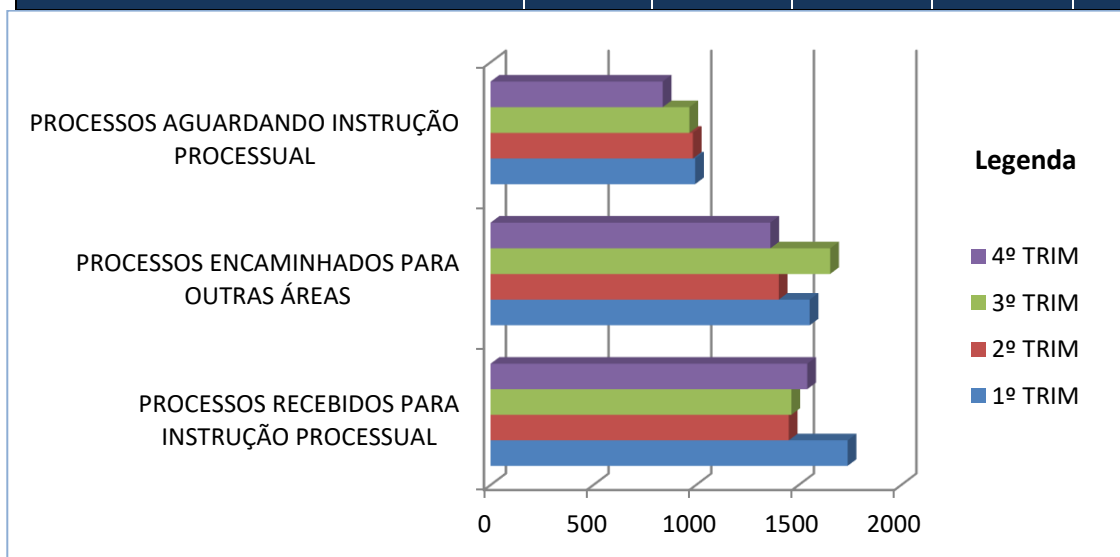


Os dados e as ações aqui destacadas revelam o desempenho alcançado pelo TCE-MS no ano de 2020. Conforme informações e dados detalhados a seguir:

## SECRETARIA DAS SESSÕES - Processos

A secretaria das Sessões dos Colegiados relatou ter recebido no ano de 2020, 6.198 (seis mil cento e noventa e oito) processos para instrução processual, 5973 (cinco mil novecentos e setenta e três) processos encaminhados para outras áreas e 3787 (três mil setecentos e oitenta e sete) processos aguardando instrução processual, conforme detalhado na tabela e gráfico abaixo:

PROCESSOS	1º TRIM	2º TRIM	3º TRIM	4º TRIM	TOTAL
PROCESSOS RECEBIDOS PARA INSTRUÇÃO PROCESSUAL	1739	1452	1465	1542	6198
PROCESSOS ENCAMINHADOS PARA OUTRAS ÁREAS	1554	1403	1654	1362	5973
PROCESSOS AGUARDANDO INSTRUÇÃO PROCESSUAL	996	985	968	838	3787
<b>TOTAL</b>	<b>4289</b>	<b>3840</b>	<b>4087</b>	<b>3742</b>	<b>15958</b>



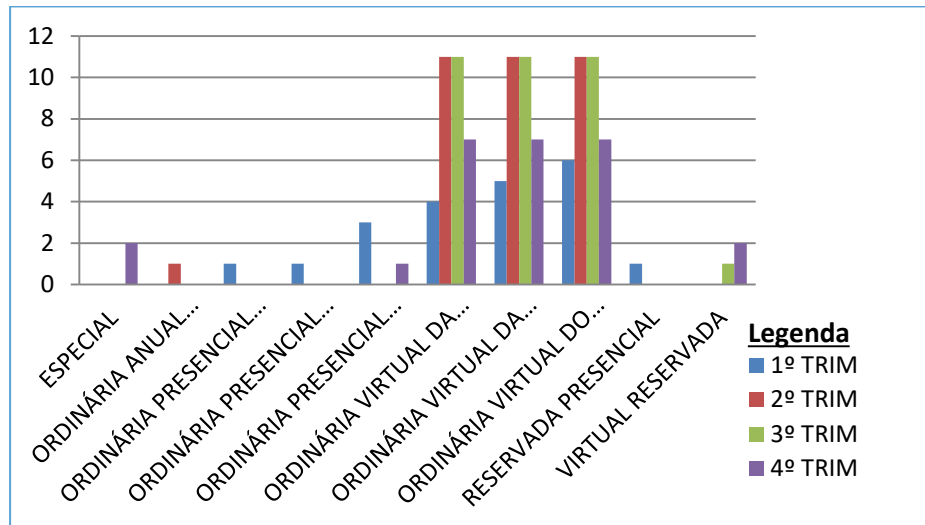
**SECRETARIA DAS SESSÕES - Sessões Plenárias**

Ao Tribunal Pleno, formado pelos Conselheiros do Tribunal de Contas, compete julgar, no exercício da competência constitucional de controle externo, os atos de gestão orçamentária, financeira, contábil, patrimonial e operacional dos órgãos e entidades do Estado de Mato Grosso do Sul e dos seus Municípios.

A Primeira Câmara e a Segunda Câmara são colegiados constituídos, cada uma, por três Conselheiros, atua sob a presidência de um dos seus membros, com a finalidade de apreciar e julgar matérias por declinação do juízo singular e que lhe sejam submetidas de forma regimental. A participação de Auditor substituindo Conselheiro na composição das Câmaras será efetivada em conformidade com as disposições do Regimento Interno.

Em 2020 foram realizadas 116 (cento e dezesseis) sessões, como se vê da tabela a seguir:

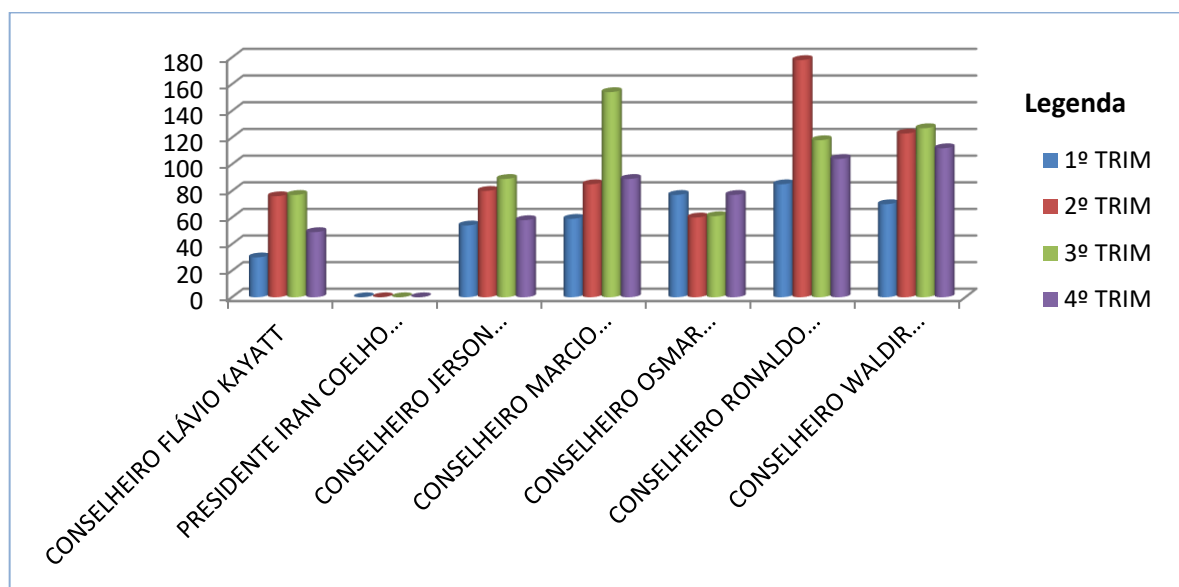
CONVOCAÇÃO	1º TRIM	2º TRIM	3º TRIM	4º TRIM	TOTAL
ESPECIAL	0	0	0	2	2
ORDINÁRIA ANUAL ESPECÍFICA DO TRIBUNAL PLENO PRESENCIAL	0	1	0	0	1
ORDINÁRIA PRESENCIAL DA PRIMEIRA CÂMARA	1	0	0	0	1
ORDINÁRIA PRESENCIAL DA SEGUNDA CÂMARA	1	0	0	0	1
ORDINÁRIA PRESENCIAL DO TRIBUNAL PLENO	3	0	0	1	4
ORDINÁRIA VIRTUAL DA PRIMEIRA CÂMARA	4	11	11	7	33
ORDINÁRIA VIRTUAL DA SEGUNDA CÂMARA	5	11	11	7	34
ORDINÁRIA VIRTUAL DO TRIBUNAL PLENO	6	11	11	8	36
RESERVADA PRESENCIAL	1	0	0	0	1
VIRTUAL RESERVADA	0	0	1	2	3
<b>TOTAL</b>	<b>21</b>	<b>34</b>	<b>34</b>	<b>26</b>	<b>116</b>



## COLEGIADO - Processos Relatados

Foram relatados pelo Colegiado durante o ano de 2020, 2.092 (dois mil e noventa e dois) processos, distribuídos e detalhados na tabela abaixo:

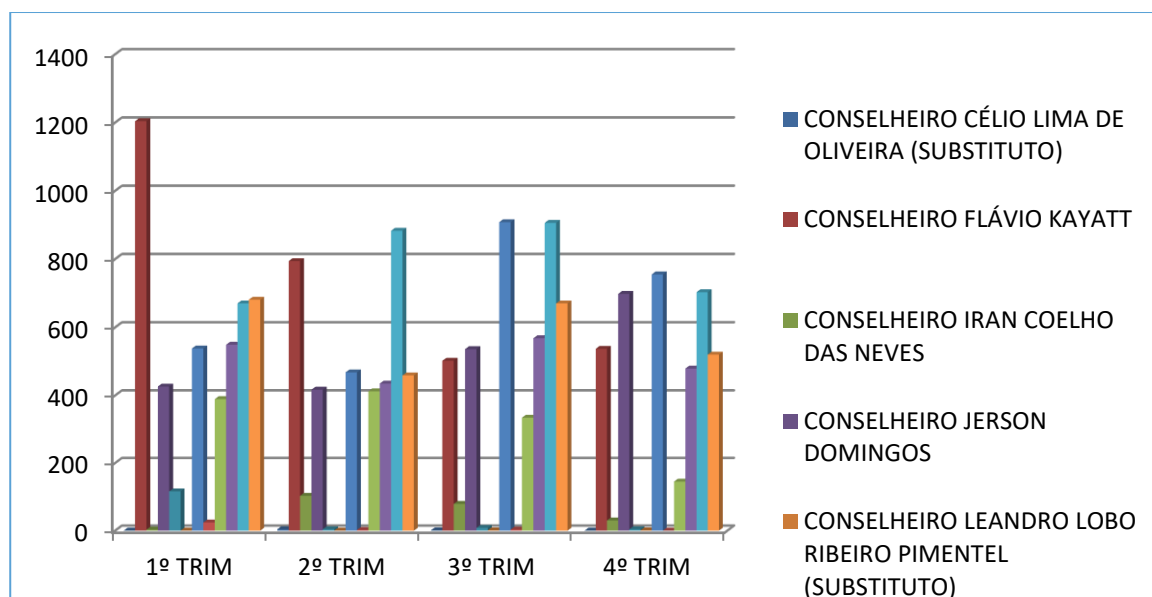
CONSELHEIRO	1º TRIM	2º TRIM	3º TRIM	4º TRIM	TOTAL
CONSELHEIRO FLÁVIO KAYATT	30	76	77	49	232
PRESIDENTE IRAN COELHO DAS NEVES	0	0	0	0	0
CONSELHEIRO JERSON DOMINGOS	54	80	89	58	281
CONSELHEIRO MARCIO CAMPOS MONTEIRO	59	85	154	89	387
CONSELHEIRO OSMAR DOMINGUES JERONYMO	77	60	61	77	275
CONSELHEIRO RONALDO CHADID	85	178	118	104	485
CONSELHEIRO WALDIR NEVES BARBOSA	70	123	127	112	432
<b>TOTAL</b>	<b>375</b>	<b>602</b>	<b>626</b>	<b>489</b>	<b>2092</b>



## COLEGIADO - Deliberações Realizadas

Em 2020, foram publicadas pelo Colegiado 16.969 (dezesseis mil novecentos e sessenta e nove) deliberações realizadas, distribuídos da seguinte forma:

CONSELHEIRO	1º TRIM	2º TRIM	3º TRIM	4º TRIM	TOTAL
CONSELHEIRO CÉLIO LIMA DE OLIVEIRA (SUBSTITUTO)	0	4	1	0	5
CONSELHEIRO FLÁVIO KAYATT	1344	800	513	541	3198
CONSELHEIRO IRAN COELHO DAS NEVES	3	103	79	30	215
CONSELHEIRO JERSON DOMINGOS	426	417	536	698	2077
CONSELHEIRO LEANDRO LOBO RIBEIRO PIMENTEL (SUBSTITUTO)	0	0	1	1	2
CONSELHEIRO MARCIO CAMPOS MONTEIRO	538	468	908	755	2669
CONSELHEIRO NAO DISTRIBUIDO	389	412	334	145	1280
CONSELHEIRO OSMAR DOMINGUES JERONYMO	549	435	568	479	2031
CONSELHEIRO RONALDO CHADID	670	883	906	703	3162
CONSELHEIRO WALDIR NEVES BARBOSA	681	459	670	520	2330
<b>TOTAL</b>	<b>4600</b>	<b>3981</b>	<b>4516</b>	<b>3872</b>	<b>16969</b>

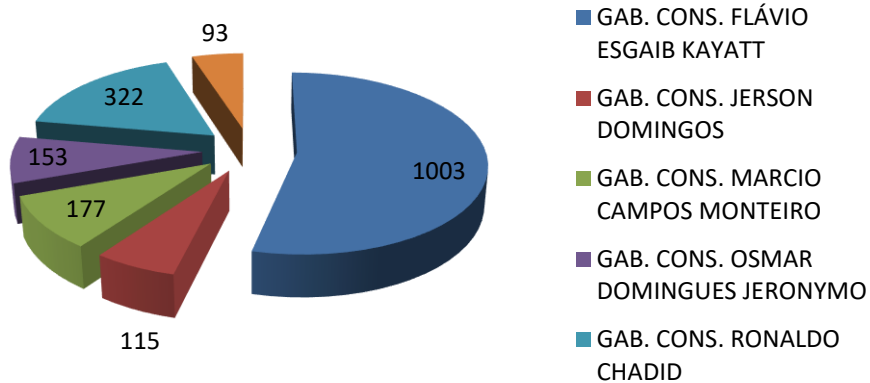


## COLEGIADO - Decisões Singulares

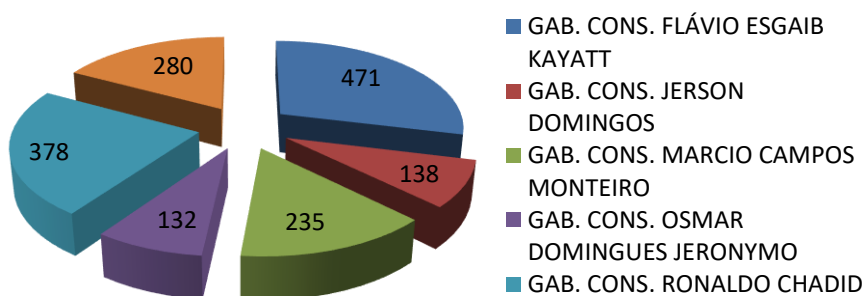
No ano de 2020, foram 7.588 (sete mil quinhentos e oitenta e oito) decisões singulares realizadas, conforme tabela e gráficos abaixo:

CONSELHEIRO	1º TRIM	2º TRIM	3º TRIM	4º TRIM	TOTAL
GAB. CONS. FLÁVIO ESGAIB KAYATT	1003	471	253	298	<b>2025</b>
GAB. CONS. JERSON DOMINGOS	115	138	276	500	<b>1029</b>
GAB. CONS. MARCIO CAMPOS MONTEIRO	177	235	472	555	<b>1439</b>
GAB. CONS. OSMAR DOMINGUES JERONYMO	153	132	253	260	<b>798</b>
GAB. CONS. RONALDO CHADID	322	378	519	334	<b>1553</b>
GAB. CONS. WALDIR NEVES BARBOSA	93	280	212	159	<b>744</b>
<b>TOTAL</b>	<b>1863</b>	<b>1634</b>	<b>1985</b>	<b>2106</b>	<b>7588</b>

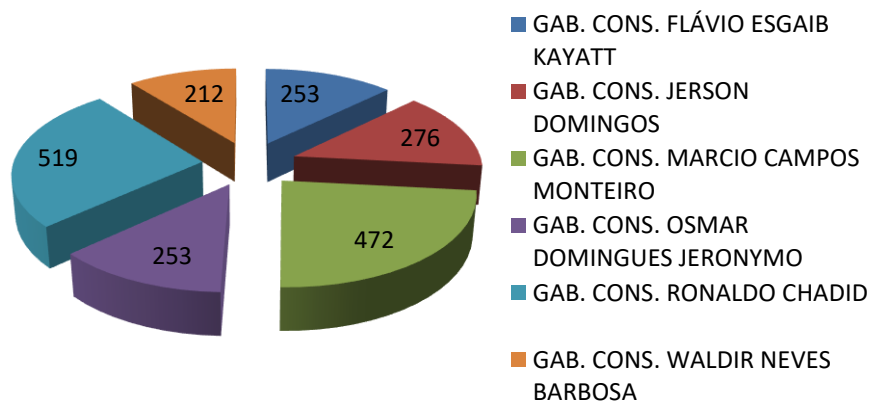
## 1º TRIM



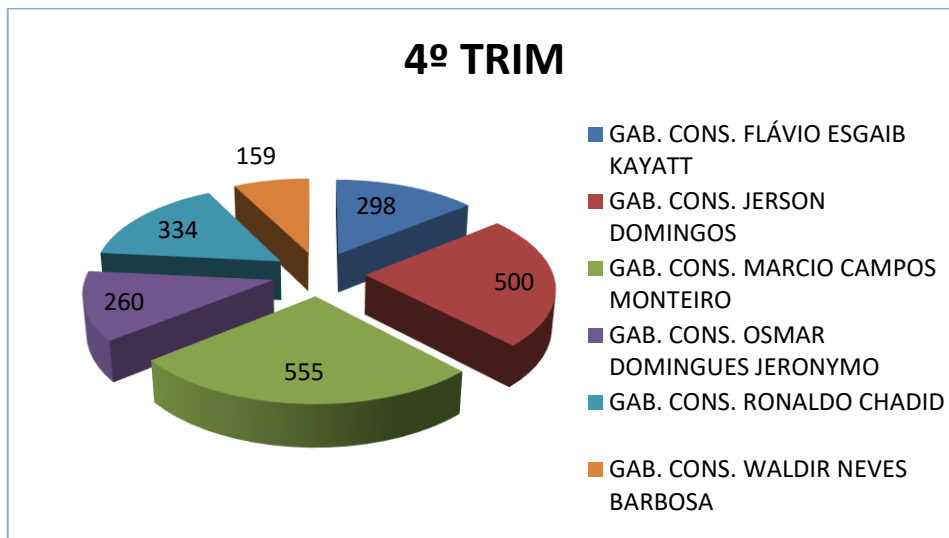
## 2º TRIM



## 3º TRIM





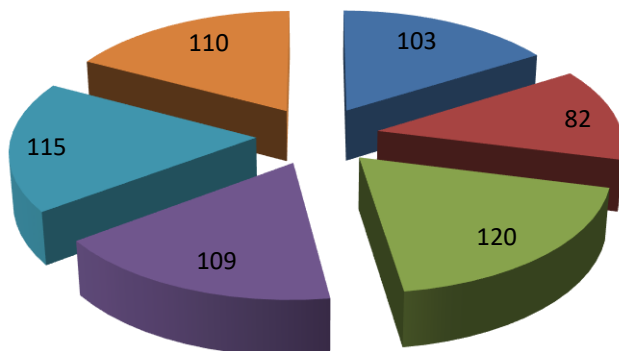


## COLEGIADO - Relatório e Voto

Foram elaborados no ano de 2020, um total de 2.925 (dois mil novecentos e vinte e cinco) relatórios e votos a seguir demonstrados:

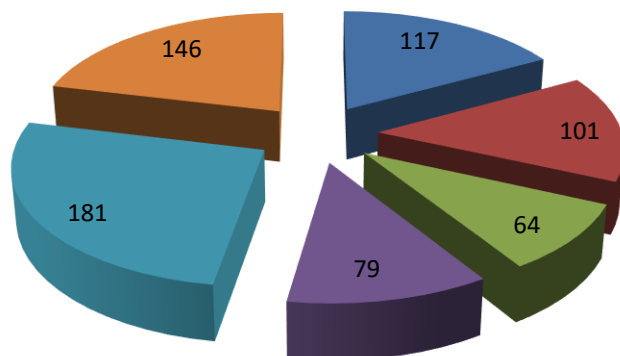
CONSELHEIRO	1º TRIM	2º TRIM	3º TRIM	4º TRIM	TOTAL
GAB. CONS. FLÁVIO ESGAIB KAYATT	103	117	115	108	443
GAB. CONS. JERSON DOMINGOS	82	101	74	84	341
GAB. CONS. MARCIO CAMPOS MONTEIRO	120	64	179	150	513
GAB. CONS. OSMAR DOMINGUES JERONYMO	109	79	146	111	445
GAB. CONS. RONALDO CHADID	115	181	123	174	593
GAB. CONS. WALDIR NEVES BARBOSA	110	146	162	172	590
<b>TOTAL</b>	<b>639</b>	<b>688</b>	<b>799</b>	<b>799</b>	<b>2925</b>

## 1º TRIM



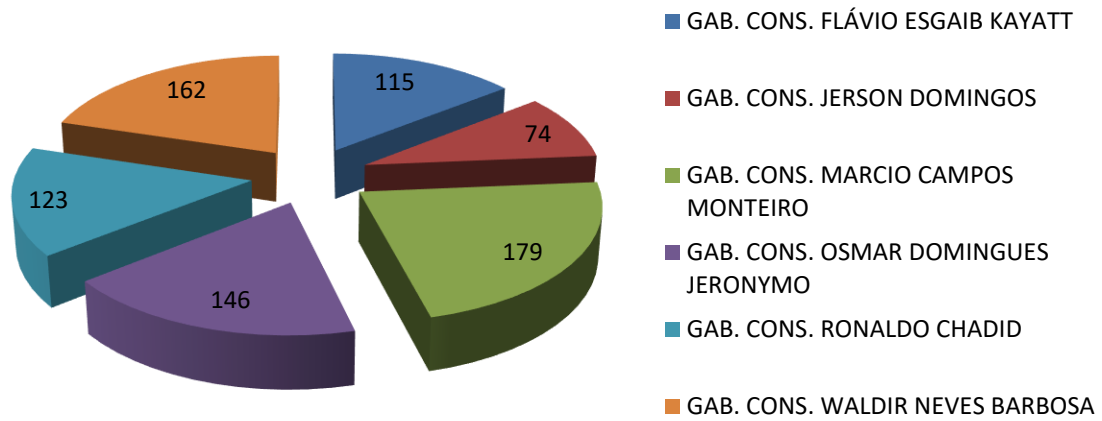
- GAB. CONS. FLÁVIO ESGAIB KAYATT
- GAB. CONS. JERSON DOMINGOS
- GAB. CONS. MARCIO CAMPOS MONTEIRO
- GAB. CONS. OSMAR DOMINGUES JERONYMO
- GAB. CONS. RONALDO CHADID
- GAB. CONS. WALDIR NEVES BARBOSA

## 2º TRIM

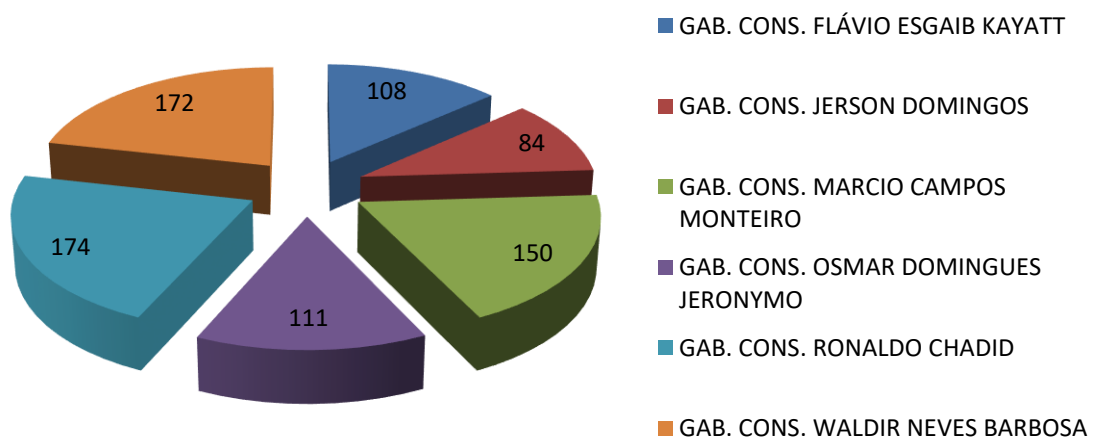


- GAB. CONS. FLÁVIO ESGAIB KAYATT
- GAB. CONS. JERSON DOMINGOS
- GAB. CONS. MARCIO CAMPOS MONTEIRO
- GAB. CONS. OSMAR DOMINGUES JERONYMO
- GAB. CONS. RONALDO CHADID
- GAB. CONS. WALDIR NEVES BARBOSA

## 3º TRIM



## 4º TRIM



**COLEGIADO - Multas e Impugnação por Relator**

As deliberações dos membros do Corpo Deliberativo, seja de forma colegiada ou individual, que terminaram em julgamento pela existência de prática de atos ilegais ou irregulares resultaram em impugnação, determinando o ressarcimento de dano ao erário público, e a imposição de multas, na sua maioria aplicada por intempestividade no cumprimento de prazos de remessa obrigatória dos atos e documentos de gestão ao TCE-MS.

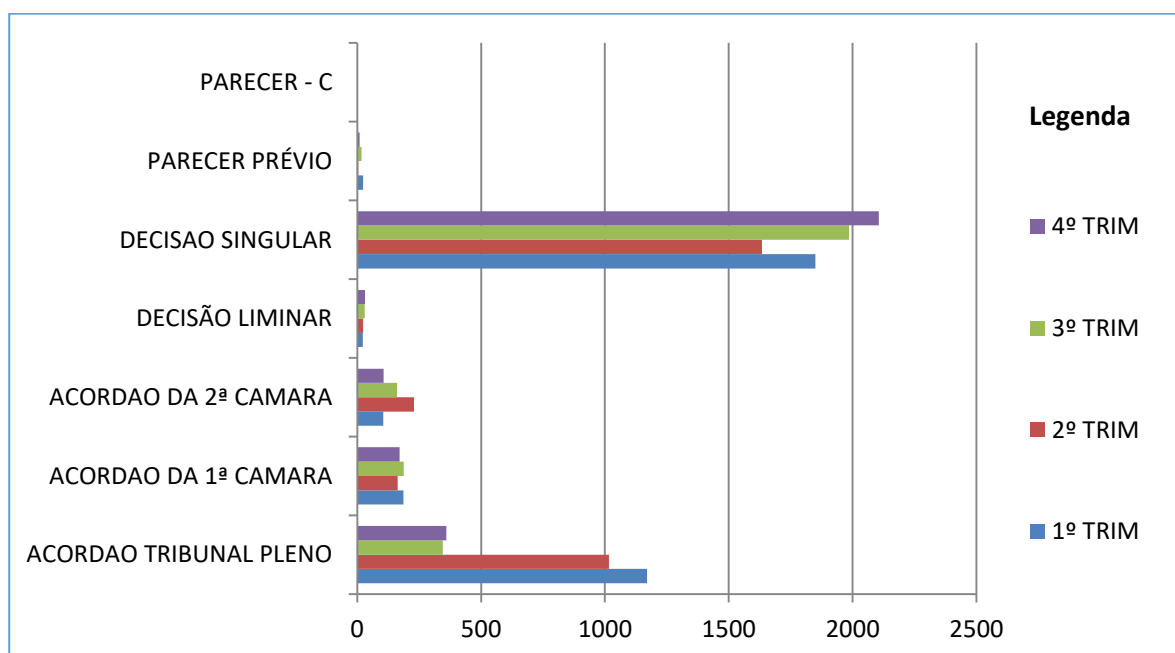
Em 2020, as infrações resultaram na imposição de 2.517 (dois mil quinhentos e dezessete) multas, conforme demonstra tabela abaixo:

RELATOR	ANUAL
CÉLIO LIMA DE OLIVEIRA (SUBSTITUTO)	2
CONSELHEIRO NAO DISTRIBUIDO	1
FLÁVIO KAYATT	474
IRAN COELHO DAS NEVES	44
JERSON DOMINGOS	384
LEANDRO LOBO RIBEIRO PIMENTEL (SUBSTITUTO)	2
MARCIO CAMPOS MONTEIRO	317
OSMAR DOMINGUES JERONYMO	288
RONALDO CHADID	705
WALDIR NEVES BARBOSA	300
<b>TOTAL</b>	<b>2517</b>

## COLEGIADO – Deliberações

No ano de 2020, foram realizadas neste Tribunal de Contas, 11.940 (onze mil novecentos e quarenta) deliberações, conforme detalhado a seguir:

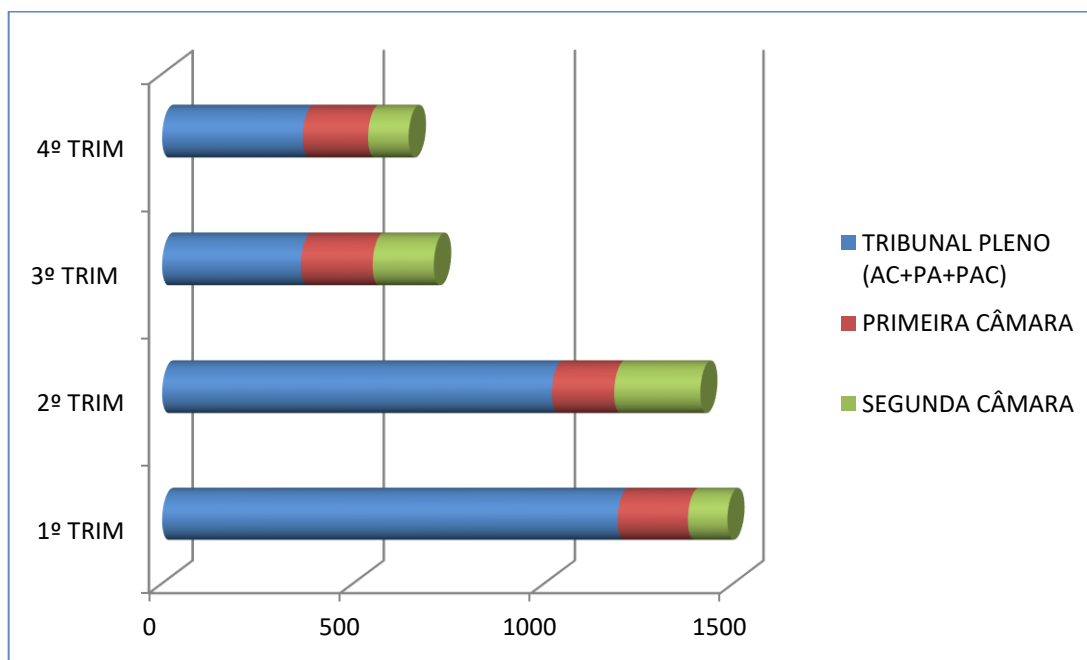
DELIBERAÇÃO	1º TRIM	2º TRIM	3º TRIM	4º TRIM	TOTAL
ACORDAO TRIBUNAL PLENO	1170	1016	346	359	2891
ACORDAO DA 1ª CAMARA	187	163	188	171	709
ACORDAO DA 2ª CAMARA	105	229	160	106	600
DECISÃO LIMINAR	22	24	30	31	107
DECISAO SINGULAR	1850	1634	1985	2106	7575
PARECER PRÉVIO	23	4	17	9	53
PARECER - C	0	1	3	1	5
<b>TOTAL</b>	<b>3357</b>	<b>3071</b>	<b>2729</b>	<b>2783</b>	<b>11940</b>



## COLEGIADO - Acórdãos Deliberados

Nas Sessões de Primeira Câmara, Segunda Câmara e Tribunal Pleno, durante o ano de 2020 foram deliberados 4.252 (quatro mil duzentos e cinquenta e dois) acórdãos, conforme mencionados abaixo:

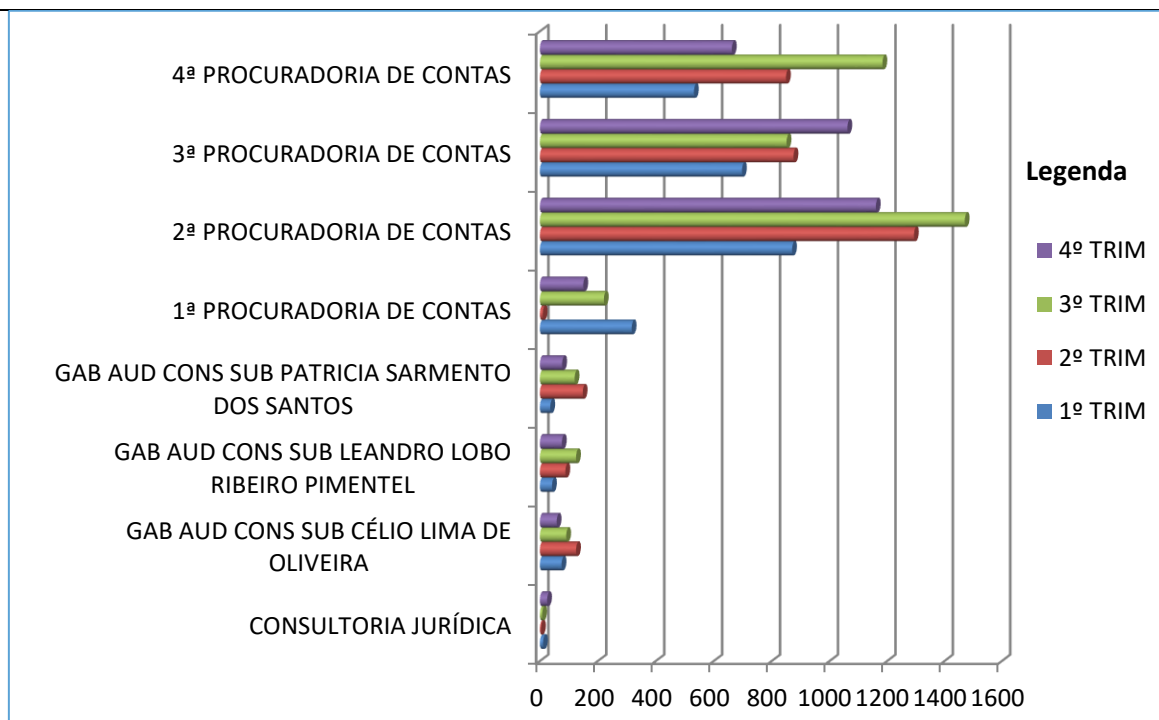
CONVOCAÇÃO	1º TRIM	2º TRIM	3º TRIM	4º TRIM	TOTAL
TRIBUNAL PLENO (AC+PA+PAC)	1192	1020	363	368	2943
PRIMEIRA CÂMARA	187	163	188	171	709
SEGUNDA CÂMARA	105	229	160	106	600
<b>TOTAL</b>	<b>1484</b>	<b>1412</b>	<b>711</b>	<b>645</b>	<b>4252</b>



## PARECERES - Por Setor

O Tribunal de Contas e Ministério Público de Contas durante o ano de 2020, elaborou 13.448 (treze mil quatrocentos e quarenta e oito) pareceres, detalhados por setor, conforme gráficos abaixo:

SETOR	1º TRIM	2º TRIM	3º TRIM	4º TRIM	TOTAL
CONSULTORIA JURÍDICA	40	30	43	62	175
GAB AUD CONS SUB CÉLIO LIMA DE OLIVEIRA	75	125	91	58	349
GAB AUD CONS SUB LEANDRO LOBO RIBEIRO PIMENTEL	42	88	125	76	331
GAB AUD CONS SUB PATRICIA SARMENTO DOS SANTOS	36	148	120	77	381
1ª PROCURADORIA DE CONTAS	317	10	221	150	698
2ª PROCURADORIA DE CONTAS	871	1294	1471	1161	4797
3ª PROCURADORIA DE CONTAS	698	876	852	1062	3488
4ª PROCURADORIA DE CONTAS	532	850	1184	663	3229
<b>TOTAL</b>	<b>2582</b>	<b>3395</b>	<b>4072</b>	<b>3272</b>	<b>13448</b>

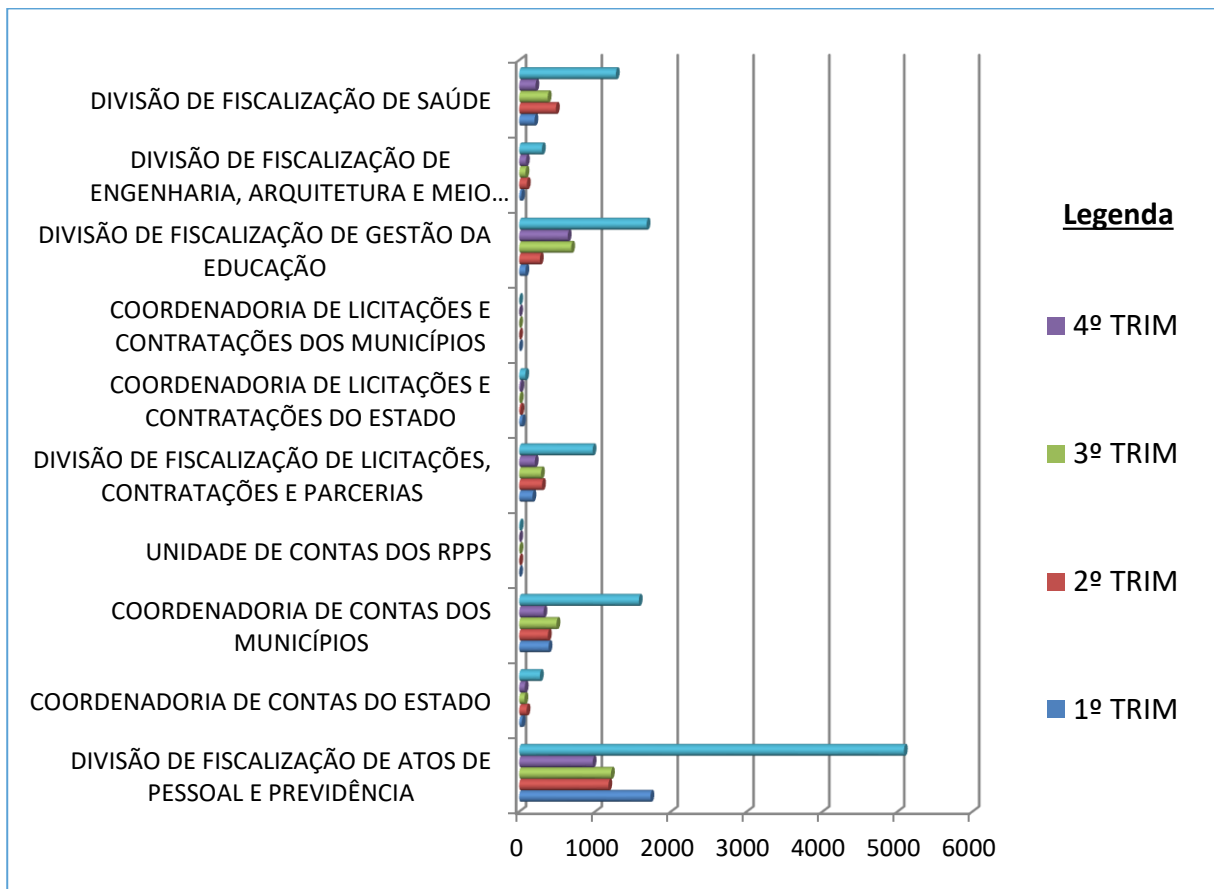


**ANÁLISES - Por Setor**

Em 2020 foram realizadas por setor 11.248 (onze mil duzentos e quarenta e oito) análises, ou seja, estudo do objeto, bem como o histórico e a fundamentação legal e técnica, baseados em informações, fatos, legislação ou documentação, conforme o caso. Segue abaixo o quantitativo detalhado por setor:

SETOR	1º TRIM	2º TRIM	3º TRIM	4º TRIM	TOTAL
DIVISÃO DE FISCALIZAÇÃO DE ATOS DE PESSOAL E PREVIDÊNCIA	1731	1176	1210	969	5086
COORDENADORIA DE CONTAS DO ESTADO	34	97	69	73	273
COORDENADORIA DE CONTAS DOS MUNICÍPIOS	387	378	492	320	1577
UNIDADE DE CONTAS DOS RPPS	0	3	5	1	9
DIVISÃO DE FISCALIZAÇÃO DE LICITAÇÕES, CONTRATAÇÕES E PARCERIAS	175	301	287	205	968
COORDENADORIA DE LICITAÇÕES E CONTRATAÇÕES DO ESTADO	37	18	8	17	80
COORDENADORIA DE LICITAÇÕES E CONTRATAÇÕES DOS MUNICÍPIOS	1	0	0	0	1
DIVISÃO DE FISCALIZAÇÃO DE GESTÃO DA EDUCAÇÃO	82	272	686	640	1680
DIVISÃO DE FISCALIZAÇÃO DE ENGENHARIA, ARQUITETURA E MEIO AMBIENTE	26	101	83	89	299
DIVISÃO DE FISCALIZAÇÃO DE SAÚDE	201	484	376	214	1275
<b>TOTAL</b>	<b>2674</b>	<b>2830</b>	<b>3216</b>	<b>2528</b>	<b>11248</b>





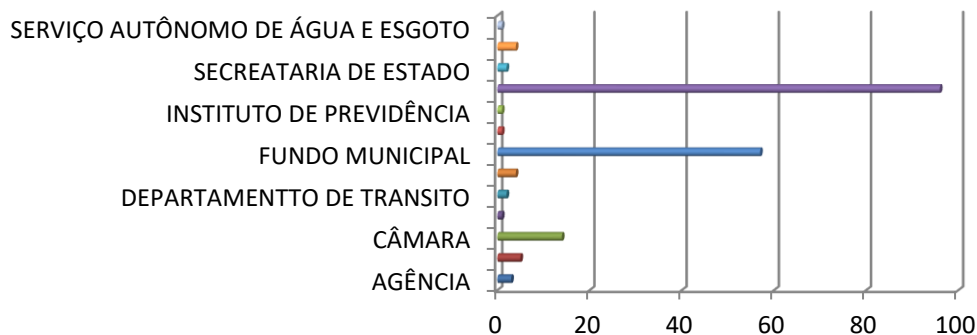
## RECURSOS JULGADOS - Por Tipo de Unidade Gestora

Os Recursos julgados em 2020, por tipo de Unidade Gestora, somaram um total de 191 (cento e noventa e um), sendo a Unidade Gestora a unidade orçamentária ou administrativa investida de poder para gerir créditos orçamentários e/ou recursos financeiros, próprios ou sob descentralização. Conforme registrado na tabela a seguir:

TIPO DE UNIDADE GESTORA	ANUAL
AGÊNCIA	3
ASSEMBLÉIA LEGISLATIVA DO ESTADO DE MATO GROSSO DO SUL	5
CÂMARA	14
CONSÓRCIO	1
DEPARTAMENTO DE TRANSITO	2
FUNDAÇÃO	4
FUNDO MUNICIPAL	57

FUNDO ESTADUAL	1
INSTITUTO DE PREVIDÊNCIA	1
PREFEITURA MUNICIPAL	96
SECRETARIA DE ESTADO	2
SECRETARIA MUNICIPAL	4
SERVIÇO AUTÔNOMO DE ÁGUA E ESGOTO	1
<b>TOTAL</b>	<b>191</b>

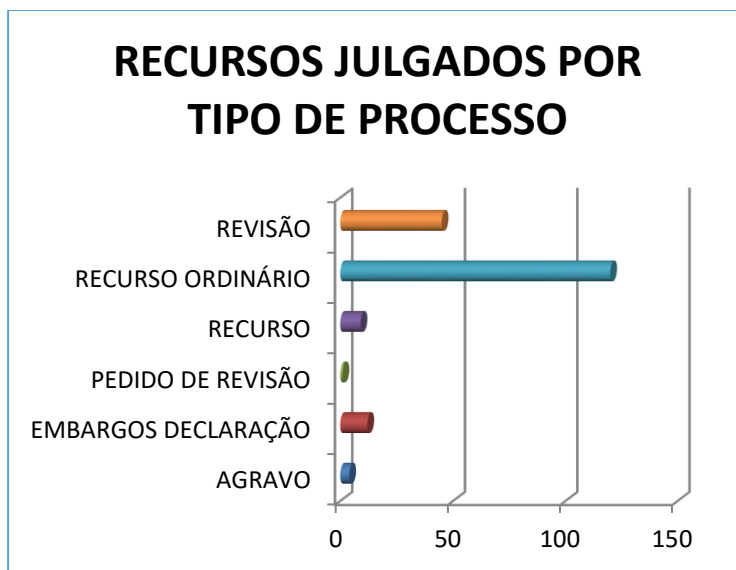
## RECURSOS JULGADOS POR UG



## RECURSOS JULGADOS - Por Tipo de Processo

Durante o decorrente ano foram julgados 191 (cento e noventa e um) recursos, detalhados abaixo por tipo de processo:

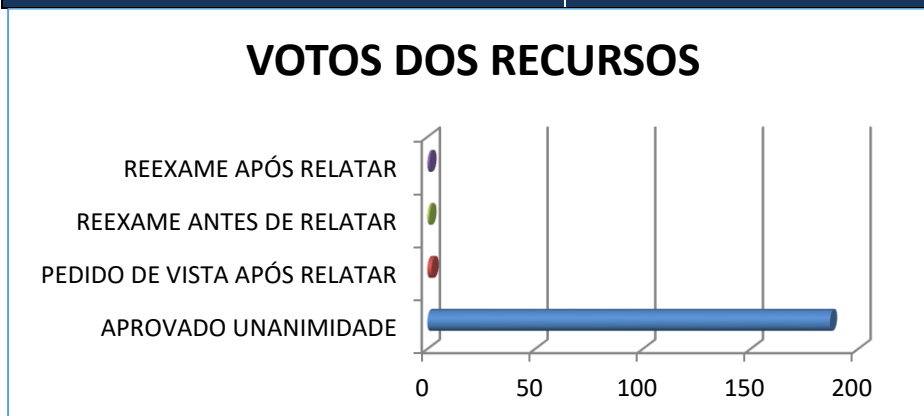
TIPO DE PROCESSO	ANUAL
AGRAVO	4
EMBARGOS DECLARAÇÃO	12
PEDIDO DE REVISÃO	1
RECURSO	9
RECURSO ORDINÁRIO	120
REVISÃO	45
<b>TOTAL</b>	<b>191</b>



## RECURSOS JULGADOS- Voto dos Recursos

No ano de 2020 foram julgados 191 (cento e noventa e um) recursos, sendo detalhados abaixo o voto desses recursos julgados:

VOTO	ANUAL
APROVADO UNANIMIDADE	187
PEDIDO DE VISTA APÓS RELATAR	2
REEXAME ANTES DE RELATAR	1
REEXAME APÓS RELATAR	1
<b>TOTAL</b>	<b>191</b>



**PROCESSOS - Autuados por tipo**

Foram autuados no decorrente ano, 13.766 (treze mil setecentos e sessenta e seis) processos, como se vê exposto e detalhado na tabela abaixo:

TIPO DE PROCESSO	ANUAL
ACOMPANHAMENTO	13
ADESÃO A ATA DE REGISTRO DE PREÇO	81
ADESÃO AO CONTRATO CORPORATIVO	15
ADMISSÃO	381
AGRAVO	10
APOSENTADORIA	2429
APURAÇÃO DE INFRAÇÃO ADMINISTRATIVA	1
APURAÇÃO DE RESPONSABILIDADE	9
ATA DE REGISTRO DE PREÇO / ADMINISTRATIVO	1518
ATA DE REGISTRO DE PREÇO OBRA / SERVIÇOS DE ENGENHARIA E MEIO AMBIENTE	6
AUDITORIA	23
BALANCETE MENSAL	2
BENEFÍCIOS PREVIDENCIÁRIOS	13
CERTIDÃO	6
CHAMADA PÚBLICA / TERMO DE COLABORAÇÃO OU DE FOMENTO	13
CONCESSÃO	3
CONCESSÃO DE BENEFÍCIO	19
CONSULTA	7
CONTAS DE GESTÃO	565
CONTAS DE GOVERNO	80

CONTRATO - PPP	1
CONTRATO ADMINISTRATIVO	368
CONTRATO DE CREDENCIAMENTO	426
CONTRATO DE GESTÃO	3
CONTRATO DE OBRAS / SERVIÇOS DE ENGENHARIA E MEIO AMBIENTE	11
CONTRATO DE TRANSPORTE ESCOLAR	343
CONTROLE PRÉVIO	986
CONVÊNIOS	101
DENÚNCIA	67
ELEIÇÃO	1
EMBARGOS DECLARAÇÃO	27
EXCEÇÃO DE SUSPEIÇÃO	57
INEXIGIBILIDADE / ADMINISTRATIVA	44
INEXIGIBILIDADE / ADMINISTRATIVA / CONTRATO DE CREDENCIAMENTO	23
INEXIGIBILIDADE / DISPENSA ADMINISTRATIVO	48
INEXIGIBILIDADE / DISPENSA E CONTRATO ADMINISTRATIVO	399
INEXIGIBILIDADE / DISPENSA E CONTRATO DE OBRA	19
INSPEÇÃO	5
LICENÇA	81
LICITAÇÃO ADMINISTRATIVO	158
LICITAÇÃO E CONTRATO ADMINISTRATIVO	884
LICITAÇÃO E CONTRATO ADMINISTRATIVO (LEI 13.303/2016)	12
LICITAÇÃO E CONTRATO DE OBRAS	5
LICITAÇÃO E CONTRATO DE OBRAS (LEI - 13.303/2016)	24
LICITAÇÃO E CONTRATO DE PUBLICIDADE	1
LICITAÇÃO E CONTRATO DE TRANSPORTE ESCOLAR	14
LICITAÇÃO E CONTRATO OBRAS / SERVIÇOS DE	430

ENGENHARIA E MEIO AMBIENTE	
LICITAÇÃO OBRA / SERVIÇOS DE ENGENHARIA E MEIO AMBIENTE	6
LICITAÇÃO TRANSPORTE ESCOLAR	34
MONITORAMENTO	1
ORÇAMENTO PROGRAMA MUNICIPAL	2
PEÇAS INFORMATIVAS	90
PENSÃO	553
PROCEDIMENTO PRÉVIO ADMINISTRATIVO	42
PROCEDIMENTO PRÉVIO OBRAS	42
PROCESSO ADMINISTRATIVO	59
PROJETO DE LEI	2
PROJETO DE RESOLUÇÃO	5
PROPOSIÇÃO	12
PROPOSTA ORÇAMENTÁRIA	1
REAPRECIAÇÃO	2
RECURSO ORDINÁRIO	689
REFIS - LEI 5.454/2019	661
REFORMA	76
REL. RESUMIDO DE EXECUÇÃO ORÇAMENTÁRIA	97
RELATÓRIO DE GESTÃO FISCAL	185
RELATÓRIO DESTAQUE	6
REPRESENTAÇÃO	31
RESERVA REMUNERADA	151
REVISÃO	468
SOLICITAÇÃO DE TOMADA DE CONTAS	1
SUPRIMENTO DE FUNDOS	11
TERMO DE COLABORAÇÃO OU DE FOMENTO	59
TOMADA DE CONTAS	10

UTILIZAÇÃO DA ATA DE REGISTRO DE PREÇO / ADMINISTRATIVO	736
UTILIZAÇÃO DA ATA DE REGISTRO DE PREÇO / OBRAS	2
<b>TOTAL</b>	<b>13766</b>

## PROCESSOS - Movimentação por Setor

Os processos em 2020 formalizaram um total de 183.155 (cento e oitenta e três mil cento e cinquenta e cinco), movimentados por setor, conforme detalhados na tabela abaixo com a tramitação dos processos enviados e recebidos:

SETOR	TRAMITAÇÃO	ANUAL
GERÊNCIA DE LICITAÇÕES E CONTRATOS	Enviado	2
	Recebido	2
CONSULTORIA JURÍDICA	Enviado	158
	Recebido	167
AUDITORIA	Enviado	316
	Recebido	1109
GAB AUD CONS SUB CÉLIO LIMA DE OLIVEIRA	Enviado	389
	Recebido	104
GAB AUD CONS SUB LEANDRO LOBO RIBEIRO PIMENTEL	Enviado	351
	Recebido	113
GAB AUD CONS SUB PATRICIA SARMENTO DOS SANTOS	Enviado	408
	Recebido	135
GERÊNCIA DE CONTROLE INSTITUCIONAL	Enviado	11397
	Recebido	18357
CORREGEDORIA-GERAL	Enviado	34
	Recebido	32
GERÊNCIA DE ENGENHARIA, PATRIMÔNIO E SERVIÇOS	Enviado	1
	Recebido	1
SECRETARIA DE GESTÃO DE PESSOAS	Enviado	110
	Recebido	289
GERÊNCIA FINANCEIRA	Enviado	67

# ATIVIDADES TCE-MS

Referência Ano 2020

	Recebido	83
SECRETARIA DE ADMINISTRAÇÃO E FINANÇAS - ANEXO	Enviado	6
	Recebido	6
DIRETORIA DE CONTROLE INTERNO	Enviado	3
	Recebido	18
SECRETARIA DE CONTROLE EXTERNO	Enviado	1870
	Recebido	1231
SECRETARIA DE ADMINISTRAÇÃO E FINANÇAS	Enviado	3
	Recebido	4
DIVISÃO DE FISCALIZAÇÃO DE ATOS DE PESSOAL E PREVIDÊNCIA	Enviado	6832
	Recebido	4917
DIVISÃO DE FISCALIZAÇÃO DE CONTAS DE GOVERNO E DE GESTÃO	Enviado	1574
	Recebido	729
COORDENADORIA DE CONTAS DOS MUNICÍPIOS	Enviado	12
DIVISÃO DE FISCALIZAÇÃO DE LICITAÇÕES, CONTRATAÇÕES E PARCERIAS	Enviado	1945
	Recebido	2764
COORDENADORIA DE LICITAÇÕES E CONTRATAÇÕES DO ESTADO	Enviado	91
COORDENADORIA DE LICITAÇÕES E CONTRATAÇÕES DOS MUNICÍPIOS	Enviado	43
DIVISÃO DE FISCALIZAÇÃO DE GESTÃO DA EDUCAÇÃO	Enviado	1714
	Recebido	2359
DIVISÃO DE FISCALIZAÇÃO DE ENGENHARIA, ARQUITETURA E MEIO AMBIENTE	Enviado	474
	Recebido	448
DIVISÃO DE FISCALIZAÇÃO DE SAÚDE	Enviado	1799
	Recebido	2164
GERÊNCIA DE GESTÃO DE PROCESSOS	Enviado	16235



# ATIVIDADES TCE-MS

Referência Ano 2020

	Recebido	4849
GAB. CONS. FLÁVIO ESGAIB KAYATT	Enviado	4879
	Recebido	3830
GAB. CONS. JERSON DOMINGOS	Enviado	2612
	Recebido	2710
GAB. CONS. MARCIO CAMPOS MONTEIRO	Enviado	4542
	Recebido	4638
GAB. CONS. OSMAR DOMINGUES JERONYMO	Enviado	2569
	Recebido	2728
GAB. CONS. RONALDO CHADID	Enviado	4321
	Recebido	4225
GAB. CONS. WALDIR NEVES BARBOSA	Enviado	3238
	Recebido	3640
GABINETE DA PRESIDÊNCIA	Enviado	2817
	Recebido	2623
GERÊNCIA DE AUDITORIA OPERACIONAL	Enviado	18
	Recebido	22
1ª PROCURADORIA DE CONTAS	Enviado	742
	Recebido	124
2ª PROCURADORIA DE CONTAS	Enviado	4876
	Recebido	61
3ª PROCURADORIA DE CONTAS	Enviado	3749
	Recebido	28
4ª PROCURADORIA DE CONTAS	Enviado	3762
	Recebido	21
PROCURADORIA DE CONTAS - PROTOCOLO	Enviado	121
	Recebido	11234
UNIDADE DE DIGITALIZAÇÃO E GUARDA	Enviado	165

# ATIVIDADES TCE-MS

Referência Ano 2020

	Recebido	5223
OUVIDORIA	Enviado	2
	Recebido	1
DIRETORIA DAS SESSÕES DOS COLEGIADOS	Enviado	5973
	Recebido	6198
ASSESSORIA DE ELABORAÇÃO DE ACÓRDÃOS	Enviado	2997
	Recebido	2371
SISTEMAS TCE/MS	Enviado	378
COORDENADORIA DE CONTAS DO ESTADO	Recebido	2
<b>TOTAL</b>		<b>183155</b>

## DOCUMENTOS - Movimentação por Setor

Foram movimentados por setor no decorrente ano, 74.592 (setenta e quatro mil quinhentos e noventa e dois) documentos, conforme demonstrativo abaixo do setor correspondente e sua tramitação:

SETOR	TRAMITAÇÃO	ANUAL
GERÊNCIA DE LICITAÇÕES E CONTRATOS	Enviado	1
	Recebido	1
CONSULTORIA JURÍDICA	Enviado	9
	Recebido	40
AUDITORIA	Enviado	3
	Recebido	3
GAB AUD CONS SUB CÉLIO LIMA DE OLIVEIRA	Enviado	17
	Recebido	18
GAB AUD CONS SUB PATRICIA SARMENTO DOS SANTOS	Enviado	3
	Recebido	3
GERÊNCIA DE CONTROLE INSTITUCIONAL	Enviado	137

# ATIVIDADES TCE-MS

Referência Ano 2020

	Recebido	1239
SECRETARIA DE GESTÃO DE PESSOAS	Enviado	11
	Recebido	36
DIRETORIA DE CONTROLE INTERNO	Enviado	1
SECRETARIA DE CONTROLE EXTERNO	Enviado	39
	Recebido	461
DIVISÃO DE FISCALIZAÇÃO DE ATOS DE PESSOAL E PREVIDÊNCIA	Enviado	33
	Recebido	266
DIVISÃO DE FISCALIZAÇÃO DE CONTAS DE GOVERNO E DE GESTÃO	Enviado	2
	Recebido	77
DIVISÃO DE FISCALIZAÇÃO DE LICITAÇÕES, CONTRATAÇÕES E PARCERIAS	Enviado	179
	Recebido	6331
COORDENADORIA DE LICITAÇÕES E CONTRATAÇÕES DO ESTADO	Enviado	5
	Recebido	616
DIVISÃO DE FISCALIZAÇÃO DE GESTÃO DA EDUCAÇÃO	Enviado	20
	Recebido	1992
DIVISÃO DE FISCALIZAÇÃO DE ENGENHARIA, ARQUITETURA E MEIO AMBIENTE	Enviado	67
	Recebido	2725
DIVISÃO DE FISCALIZAÇÃO DE SAÚDE	Enviado	38
	Recebido	3027
GERÊNCIA DE GESTÃO DE PROCESSOS	Enviado	20372
	Recebido	1838
GERÊNCIA DE SISTEMATIZAÇÃO DE INFORMAÇÕES E PROCEDIMENTOS	Enviado	72
	Recebido	130
GAB. CONS. FLÁVIO ESGAIB KAYATT	Enviado	3665
	Recebido	4010
GAB. CONS. JERSON DOMINGOS	Enviado	2131

# ATIVIDADES TCE-MS

Referência Ano 2020

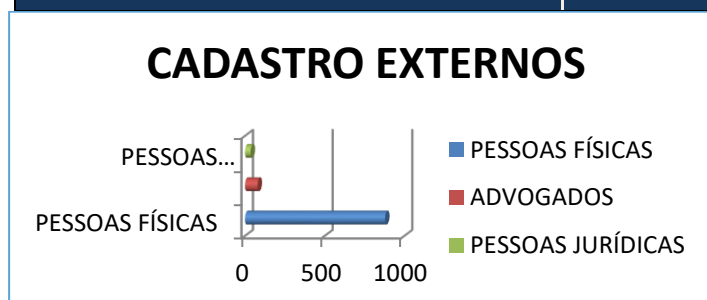
	Recebido	2344
GAB. CONS. MARCIO CAMPOS MONTEIRO	Enviado	2230
	Recebido	2411
GAB. CONS. OSMAR DOMINGUES JERONYMO	Enviado	1946
	Recebido	2182
GAB. CONS. RONALDO CHADID	Enviado	2849
	Recebido	3230
GAB. CONS. WALDIR NEVES BARBOSA	Enviado	2880
	Recebido	3368
GABINETE DA PRESIDÊNCIA	Enviado	91
	Recebido	636
2ª INSPETORIA DE CONTROLE EXTERNO	Enviado	1
2ª PROCURADORIA DE CONTAS	Enviado	3
	Recebido	181
3ª PROCURADORIA DE CONTAS	Enviado	1
	Recebido	25
4ª PROCURADORIA DE CONTAS	Enviado	1
	Recebido	28
PROCURADORIA DE CONTAS - PROTOCOLO	Enviado	155
	Recebido	164
UNIDADE DE DIGITALIZAÇÃO E GUARDA	Enviado	50
	Recebido	143
OUVIDORIA	Enviado	1
DIRETORIA DAS SESSÕES DOS COLEGIADOS	Enviado	3
	Recebido	2

GERÊNCIA FINANCEIRA	Recebido	1
CONSULTORIA DE GESTÃO ESTRATÉGICA	Recebido	3
COORDENADORIA DE CONTAS DO ESTADO	Recebido	5
COORDENADORIA DE CONTAS DOS MUNICÍPIOS	Recebido	5
UNIDADE DE CONTAS DOS RPPS	Recebido	3
COORDENADORIA DE LICITAÇÕES E CONTRATAÇÕES DOS MUNICÍPIOS	Recebido	8
GERÊNCIA DE AUDITORIA OPERACIONAL	Recebido	7
1ª PROCURADORIA DE CONTAS	Recebido	17
<b>TOTAL</b>		<b>74592</b>

## CADASTROS - Jurisdicionado e Advogado

Foram realizados em 2020, 993 (novecentos e noventa e três) cadastros externos, sendo eles:

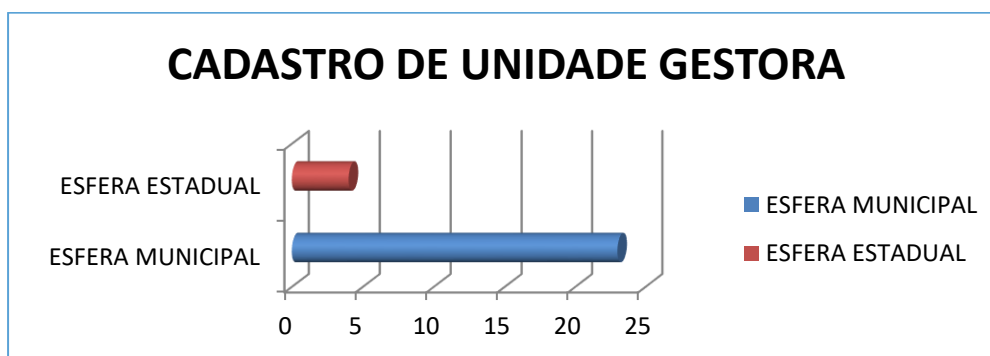
CADASTROS EXTERNOS	ANUAL
PESSOAS FÍSICAS	879
ADVOGADOS	79
PESSOAS JURÍDICAS	35
<b>TOTAL</b>	<b>993</b>



## CADASTROS - Unidade Gestora (UG)

No ano de 2020 foram realizados 27 (vinte e sete) cadastros por Unidade Gestora, mencionados abaixo:

CADASTROS UNIDADE GESTORA	ANUAL
ESFERA MUNICIPAL	23
ESFERA ESTADUAL	4
<b>TOTAL</b>	<b>27</b>



## CADASTROS - Interessados no Processo

Durante o ano de 2020 foram cadastrados 2.388 (dois mil trezentos e oitenta e oito) interessados no processo, conforme gráficos a seguir:

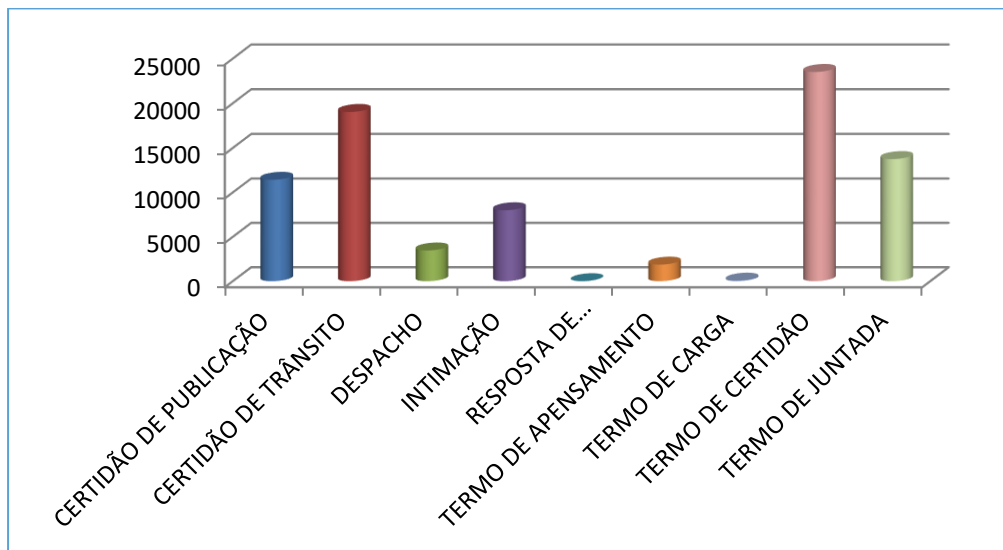
INTERESSADOS NO PROCESSO	ANUAL
PESSOAS FÍSICAS	1383
PESSOAS JURÍDICAS	1005
<b>TOTAL</b>	<b>2388</b>



## CARTÓRIO - Atos Realizados

O cartório registrou em 2020, 81.115 (oitenta e um mil cento e quinze) atos realizados, sendo eles certidão de publicação, certidão de trânsito, despacho, intimação, resposta de solicitação de reabertura, termo de apensamento, termo de carga, termo de certidão e termo de juntada, conforme tabela e gráfico abaixo demonstrado.

ATOS	ANUAL
CERTIDÃO DE PUBLICAÇÃO	11431
CERTIDÃO DE TRÂNSITO	19030
DESPACHO	3463
INTIMAÇÃO	7996
RESPOSTA DE SOLICITAÇÃO DE REABERTURA	3
TERMO DE APENSAMENTO	1869
TERMO DE CARGA	65
TERMO DE CERTIDÃO	23503
TERMO DE JUNTADA	13755
<b>TOTAL</b>	<b>81115</b>



## LICITAÇÕES - Procedimentos Licitatórios Realizados

Em 2020, foram realizadas um total de 11 (licitações), 13 (treze) a menos em comparação ao ano anterior (2019), isso se deu em razão da pandemia (COVID 19), que ocasionou a paralisação dos serviços presenciais por meses, reduzindo a demanda de produtos e serviços. Alinha-se ao fato, o risco de contágio nas licitações presenciais, sendo realizados somente os procedimentos licitatórios que já estavam em curso e os de necessidade acentuada.

Convém ressaltar que, como sabido, a maioria das licitações foram para registrar de preços, conseqüentemente, o TCE-MS somente concretizará a contratação quando houver a efetiva demanda. Assim, na hipótese de retorno às atividades presenciais, parcial ou total, não faltará insumos e serviços mantenedores das obrigações finalísticas desta Corte de Contas.

Portanto, diante do exposto, conclui-se pelo cumprimento do Art. 37, XXI, da Constituição Federal, bem como ao Princípio Constitucional da Eficiência, cujos atributos, dentre outros, são a economicidade e celeridade.

As licitações realizadas foram na modalidade “Pregão Presencial”, correspondente a 100% dos processos.



PROCEDIMENTO	2020
TOTAL	11



## OUVIDORIA - Manifestações Realizadas

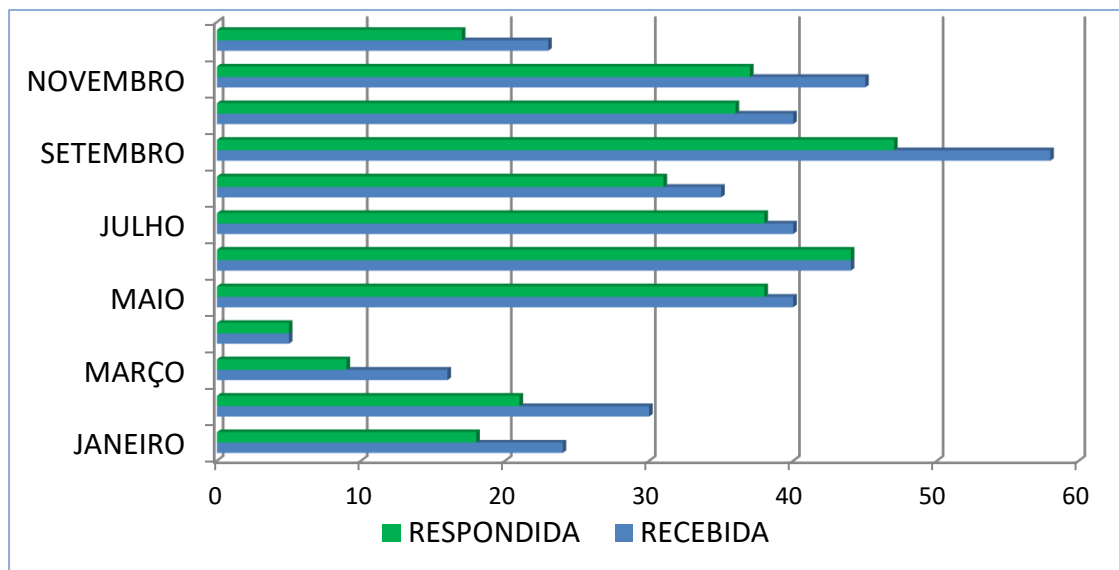
A Ouvidoria é um canal de comunicação, que visa estimular a participação da sociedade no processo de acompanhamento e fiscalização da gestão pública. A Ouvidoria tem por finalidade ser o canal permanente e direto de comunicação disponibilizado ao cidadão para ele exercer a cidadania e o controle social dos gastos públicos, por meio de suas críticas, elogios, reclamações, sugestões, pedidos de informações e comunicados de irregularidades contra gestores e órgãos que fizeram uso inadequado de recursos públicos. Durante o ano de 2020, a Ouvidoria deste Tribunal registrou ter recebido 23 (vinte e três) reclamações, 42 (quarenta e dois) pedidos de acesso à informação. As manifestações realizadas foram registradas, sendo 400 (quatrocentas) manifestações recebidas, 341 (trezentos e quarenta e um) manifestações analisadas, conforme detalhados na tabela e gráfico a seguir:

MÊS	RECEBIDA	RESPONDIDA	PERCENTUAL RESOLVIDO
JANEIRO	24	18	75%
FEVEREIRO	30	21	70%

# ATIVIDADES TCE-MS

Referência Ano 2020

MARÇO	16	9	56%
ABRIL	5	5	100%
MAIO	40	38	95%
JUNHO	44	44	100%
JULHO	40	38	95%
AGOSTO	35	31	89%
SETEMBRO	58	47	81%
OUTUBRO	40	36	90%
NOVEMBRO	45	37	82%
DEZEMBRO	23	17	74%
<b>TOTAL</b>	<b>400</b>	<b>341</b>	



## ESCOEX - Ações Realizadas

A Escola Superior de Controle Externo – Escoex, unidade administrativa do Tribunal de Contas, com o objetivo de capacitar e profissionalizar os gestores e servidores públicos nas áreas de fiscalização, planejamento e gestão orçamentária, financeira, contábil, pessoal e patrimonial, ministrou diversos cursos no ano de 2020 (com público interno e externo). A tabela a seguir demonstra os cursos mais demandados:

CAPACITAÇÃO DE SERVIDORES, JURISDICIONADOS E SOCIEDADE					
Descrição	Período	Carga Horária	Servidores TCE-MS	Jurisdicionados	Sociedade
CONHECENDO O TRIBUNAL DE CONTAS E O CONTROLE EXTERNO DA ADMINISTRAÇÃO PÚBLICA	07/01 a 31/12/20	20h	5	7	42
REGISTRO DE PREÇOS - ABORDAGEM DE TEMAS ATUAIS	07/01 a 31/12/20	12h	3	15	44
MARCO REGULATÓRIO - INTRODUÇÃO À LEI 13.019/2014 LEI DE FOMENTO E COLABORAÇÃO	07/01 a 31/12/20	30h	3	3	39
LICITAÇÕES NAS LEIS Nº 8.666/93 E 10.520/2002	07/01 a 31/12/20	30h	6	22	88
CONTRATOS ADMINISTRATIVOS: DA FORMALIZAÇÃO À FISCALIZAÇÃO	07/01 a 31/12/20	30h	6	23	96
O PAPEL DO TRIBUNAL DE CONTAS NA DEFESA DO MEIO AMBIENTE	07/01 a 31/12/20	30h	3	7	55
AS RECENTES ALTERAÇÕES DA LEI N. 13.655/2018 (ALTERAÇÃO DA LINDB) APLICADAS AO DIREITO ADMINISTRATIVO	07/01 a 31/12/20	20h	5	11	75
INTRODUÇÃO AO PENTAHO DATA INTEGRATION – PDI	16/01/20	10h	8	0	0
TREINAMENTO CONCEITUAL E PRÁTICO PARA DESENVOLVER UM PROJETO DE BUSINESS INTELLIGENCE COM A SUÍTE DE FERRAMENTAS DA VERSÃO COMMUNITY HITACHI	20/01 a 29/01/20	32h	7	0	0
PENTAHO PROCESSO DE CONTRATAÇÃO PÚBLICA: ORIENTAÇÕES QUANTO ÀS LICITAÇÕES E CONTRATOS ADMINISTRATIVOS	17/01 a 20/01/20	16h	1	19	4
CONSIDERAÇÕES SOBRE O CÓDIGO DE ÉTICA DO TCE/MS	04/03/2020	2h	25	0	0
GRAMÁTICA APLICADA À REDAÇÃO DE TEXTOS – MÓDULO I (EM ANDAMENTO)	06/03 a 14/05/20	20h	0	0	0
TAAC - TÉCNICAS DE AUDITORIA ASSISTIDAS POR COMPUTADOR USANDO R E PENTAHO	09/03 a 12/03/20	16h	20	0	0
CONTRATAÇÕES PÚBLICAS DESTINADAS AO ENFRENTAMENTO DO COVID-19. ASPECTOS DA LEI Nº 13.979/2020	11/05 a 08/09/20	20h	14	43	94

# ATIVIDADES TCE-MS

Referência Ano 2020

WEBINAR LEI DE SOCORRO AOS ESTADOS E MUNICÍPIOS (LC 173/2020)	16/07/2020	2h	28	46	95
AS COMPRAS GOVERNAMENTAIS E AS MICRO E PEQUENAS EMPRESAS À LUZ DA LEI COMPLEMENTAR Nº 123/2006 E SUAS ALTERAÇÕES	27/07 a 15/11/20	20h	11	20	37
REFORMA DA PREVIDÊNCIA - PREVIDÊNCIA, CÁLCULO DE APOSENTADORIAS E PENSÕES DOS SERVIDORES PÚBLICOS: ATUALIZADA COM A EMENDA CONSTITUCIONAL Nº 103/2019	03/08 a 06/08/20	16h	75	28	1
PLANEJAMENTO NAS CONTRATAÇÕES PÚBLICAS – GOVERNANÇA, GESTÃO E INSTRUMENTOS DE PLANEJAMENTO- CURSO 1	18/08 a 08/09/20	20h	6	33	56
OFICINA EAD AO VIVO - FISCALIZAÇÃO DOS CONTRATOS ADMINISTRATIVOS: ASPECTOS JURÍDICOS, PRÁTICOS E JURISPRUDENCIAIS	25/08 a 08/09/20	20h	55	0	2
TCE DIGITAL: SAÚDE	08/09 a 31/12/20	20h	10	43	28
PERSPECTIVAS E DESAFIOS PARA O SETOR DO SANEAMENTO BÁSICO	18/09/2020	4h	17	33	120
TRANSIÇÃO DE MANDATO PREFEITOS 2020	25/09 a 31/12/20	20h	7	39	48
CONVÊNIOS E CONTRATOS ADMINISTRATIVOS: FISCALIZAÇÃO E PRESTAÇÃO DE CONTAS	06/10 a 18/11/20	20h	0	11	33
PLANEJAMENTO NAS CONTRATAÇÕES PÚBLICAS: ORIENTAÇÕES PARA A CONSTRUÇÃO DO PLANO ANUAL DE CONTRATAÇÃO - PAC - CURSO 1	07/01 a 31/12/20	20h	5	31	50
CONHECENDO O CONTROLE PRÉVIO – ASPECTOS PRÁTICOS QUANTO À PREVENÇÃO DE IRREGULARIDADES.	15/10 a 31/12/20	20h	18	28	31
O CONTROLE INTERNO SOB UMA VISÃO SISTÊMICA	20/10 a 31/12/20	20h	10	30	30
CONTRATAÇÕES PÚBLICAS PLANEJADAS - ESTUDOS TÉCNICOS PRELIMINARES E GERENCIAMENTO DE RISCOS – CURSO 2	30/10 a 31/12/20	20h	8	28	49

# ATIVIDADES TCE-MS

Referência Ano 2020

O VEREADOR-CIDADÃO E O CONTROLE PARLAMENTAR DA ADMINISTRAÇÃO PÚBLICA CONVÊNIOS E CONTRATOS ADMINISTRATIVOS:	17/11 a 31/12/20	20h	4	6	14
FISCALIZAÇÃO E PRESTAÇÃO DE CONTAS	19/11 a 31/12/20	20h	7	27	52
GERENCIAMENTO DE RISCOS NAS CONTRATAÇÕES PÚBLICAS	03/12 a 31/12/20	20h	1	11	24
A IMPORTÂNCIA DOS VEREADORES COMO AGENTES DE TRANSFORMAÇÃO POLÍTICA E DEMOCRÁTICA	08/12 aa 31/12/20	20h	0	3	12

## O TRIBUNAL QUE É DA NOSSA CONTA

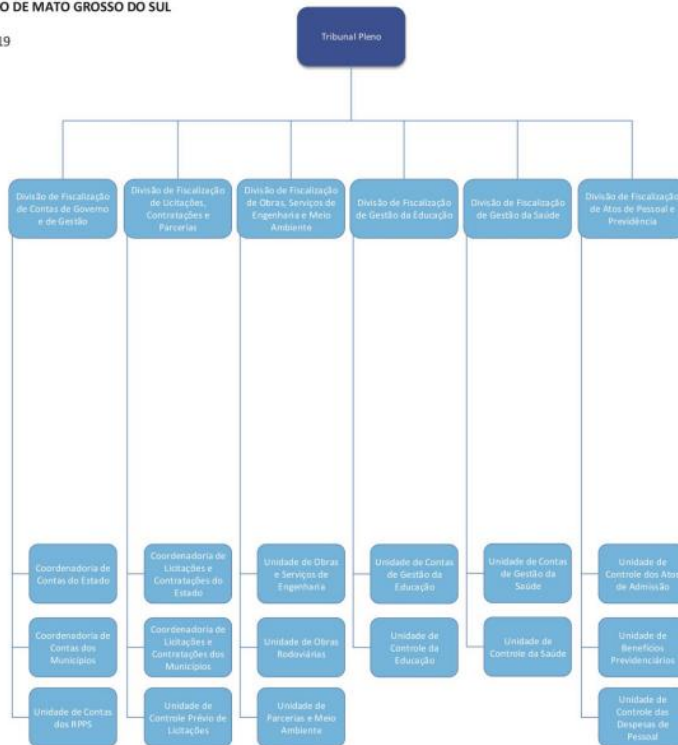
Descrição	Período	Carga Horária	Servidores TCE-MS	Jurisdicionados	Sociedade
1º CICLO DE PALESTRAS EAD PARA JURISDICIONADOS- TEMA: FISCALIZAÇÃO DE CONTRATOS	07/01 a 08/09/20	10h	2	11	40
1º CICLO DE PALESTRAS EAD AO VIVO PARA JURISDICIONADOS - PRESTAÇÃO DE CONTAS: ASPECTOS LEGAIS E FORMAIS	28/02 a 09/03/20	10h	9	43	29
TRIBUNAIS DE CONTAS: OS DESAFIOS CONTEMPORÂNEOS PRINCIPAIS LIMITES E DETERMINAÇÕES	12/03 a 13/03/20	6h	28	103	98
CONSTITUCIONAIS APLICÁVEIS À PREFEITURA E À CÂMARA MUNICIPAL	20/07 a 15/11/20	10h	20	31	27
ORÇAMENTO PÚBLICO: ASPECTOS GERAIS	28/08 a 18/11/20	10h	21	29	48
<b>Total</b>		<b>36 Turmas</b>	<b>2.693</b>	<b>PARTICIPANTES</b>	

## ORGANOGRAMA

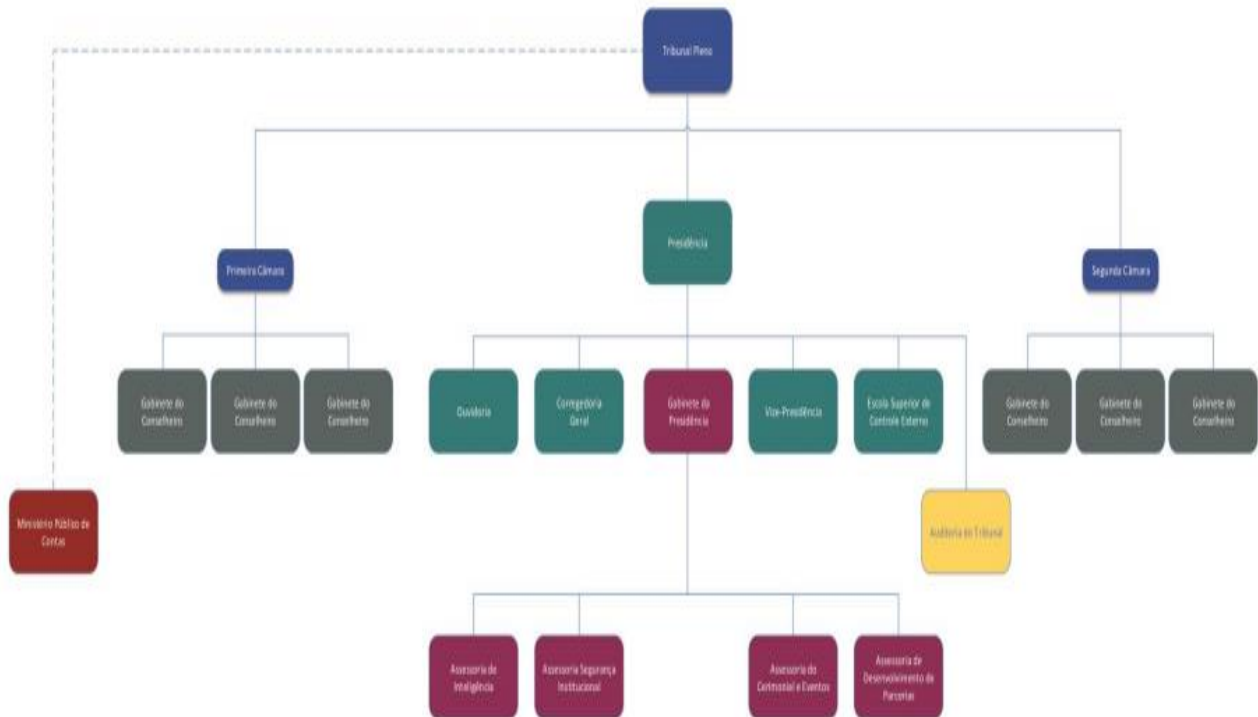
Em 04 de dezembro de 2019, de acordo com a Resolução TCE/MS N. 115/2019, este Tribunal resolve alterar a organização funcional, a estrutura básica e as competências dos órgãos e unidades organizacionais do Tribunal de Contas do Estado de Mato Grosso do Sul.

A Estrutura Organizacional do Tribunal de Contas do Estado de Mato Grosso do Sul, no ano de 2020, restou assim definido:

TRIBUNAL DE CONTAS DO ESTADO DE MATO GROSSO DO SUL  
ESTRUTURA BÁSICA  
ANEXO II - RESOLUÇÃO N.115/2019



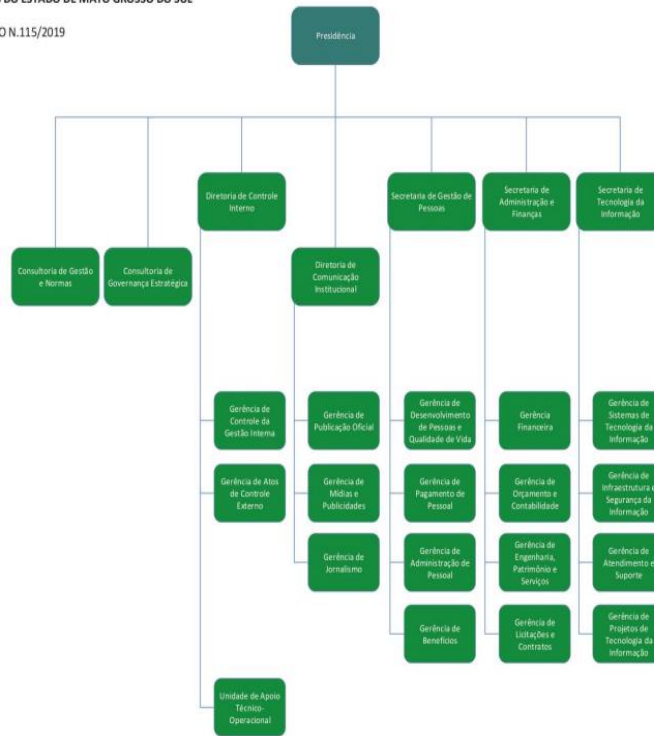
TRIBUNAL DE CONTAS DO ESTADO DE MATO GROSSO DO SUL  
ESTRUTURA BÁSICA  
ANEXO I - RESOLUÇÃO N.115/2019



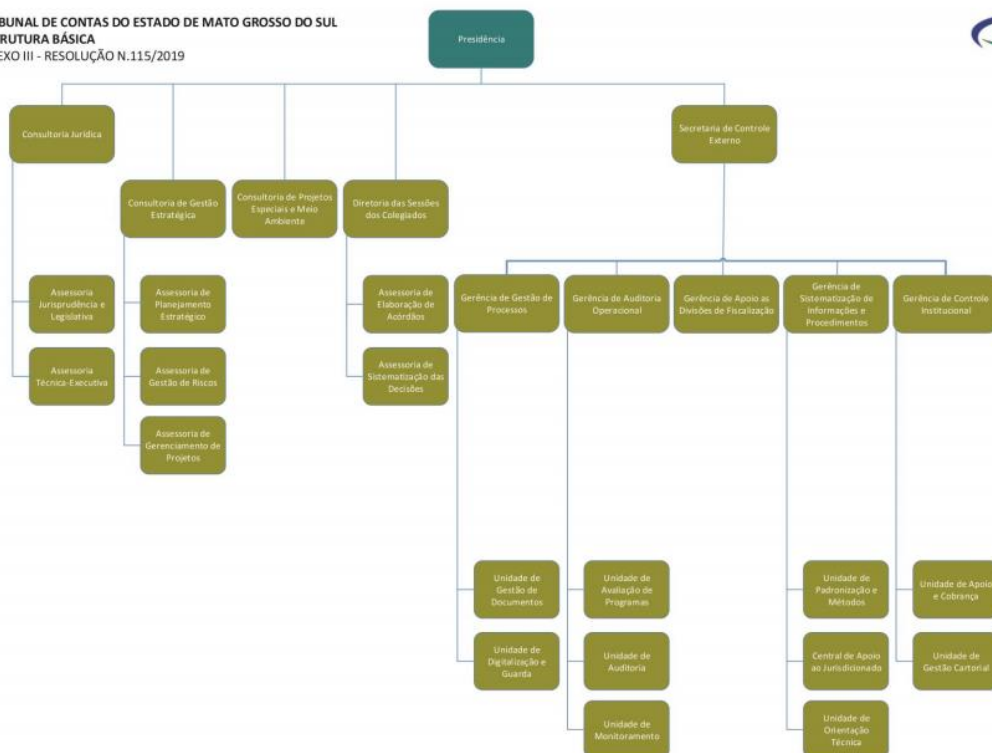
# ATIVIDADES TCE-MS

Referência Ano 2020

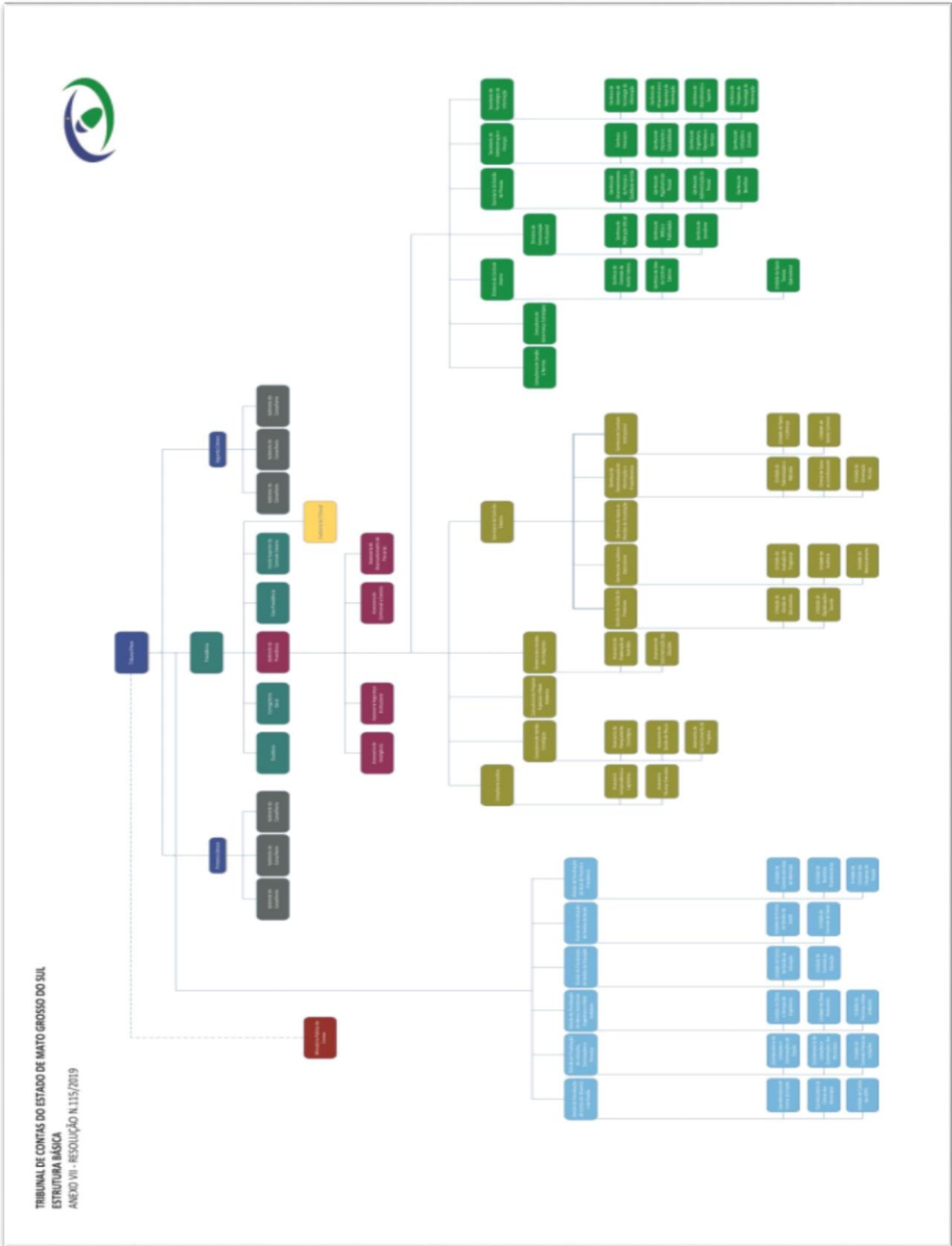
TRIBUNAL DE CONTAS DO ESTADO DE MATO GROSSO DO SUL  
ESTRUTURA BÁSICA  
ANEXO IV - RESOLUÇÃO N.115/2019



TRIBUNAL DE CONTAS DO ESTADO DE MATO GROSSO DO SUL  
ESTRUTURA BÁSICA  
ANEXO III - RESOLUÇÃO N.115/2019







## **CONSIDERAÇÕES FINAIS**

---

O Tribunal de Contas do Estado de Mato Grosso Sul, comprometido com a sua missão de fiscalizar e julgar os atos administrativos dos Poderes do Estado e dos Municípios e as ações que envolvam a gestão de recursos objetiva melhorar a efetividade do controle da administração pública.

A partir das informações obtidas nos sistemas utilizados pelo Tribunal de Contas foi possível constatar um avanço significativo – se comparado com o ano anterior – no cumprimento da sua função institucional, fato este que não afasta a necessidade de empenho contínuo frente às ações que promovam a efetividade no âmbito do Tribunal de Contas.

Os resultados apresentados neste profícuo relatório têm por finalidade, especialmente, provocar a reflexão sobre a fidedignidade com os eventos e os processos de trabalho desenvolvidos pelas unidades de controle externo e sua capacidade de demonstrar a qualidade dos elementos registrados através dos sistemas informatizados.

Os números coletados servem para mensurar a eficiência dos membros deste Tribunal, e o compromisso do TCE de melhorar seu desempenho institucional e demonstrar através dessas informações os esforços na busca do aprimoramento de sua ação fiscalizadora bem como inferir o sucesso no cumprimento de suas missões.

Os desafios são permanentes e exigem soluções novas e criativas e em decorrência da pandemia causada pelo Covid-19, a motivação e a união de esforços dos membros e dos servidores que integram o Tribunal de Contas de Mato Grosso do Sul permaneceram, objetivando atingir novas metas e atender de forma satisfatória aqueles que são submetidos à jurisdição desta Corte de Contas.

Havendo dúvidas quanto aos dados apontados neste Relatório e/ou a necessidade de maiores esclarecimentos sobre interpretação dos elementos numéricos coletados entre em contato com a Corregedoria-Geral do Tribunal de Contas do Estado de Mato Grosso do Sul através do telefone 3317-1532.

**Conselheiro Ronaldo Chadid**  
Corregedor-Geral Biênio 2019 – 2020